

หนังสือแจ้งผลการพิจารณารายงาน

สำนักงานนโยบายและแผนทรัพยากรธรรมชาติและ
สิ่งแวดล้อม ที่ ทส. 1009.5/13819
ลงวันที่ 31 ตุลาคม 2560

สิ่งแวดล้อมโครงการฯ ฉบับสมบูรณ์ เสนอให้สำนักงานนโยบายฯ เสนอคณะกรรมการสิ่งแวดล้อมแห่งชาติ
เพื่อพิจารณาเสนอความเห็นประกอบการพิจารณาของคณะรัฐมนตรีต่อไป

จึงเรียนมาเพื่อโปรดพิจารณาดำเนินการต่อไป

ขอแสดงความนับถือ

สุวิทย์ อุนนัย

(นายสุวิทย์ อุนนัย)

รองเลขาธิการฯ ปฏิบัติราชการแทน

เลขาธิการสำนักงานนโยบายและแผนทรัพยากรธรรมชาติและสิ่งแวดล้อม

สำนักวิเคราะห์ผลกระทบสิ่งแวดล้อม

โทร. ๐ ๒๒๖๕ ๖๕๐๐ ต่อ ๒ ต่อ ๖๘๑๐-๖๘๑๖

โทรสาร ๐ ๒๒๖๕ ๖๖๑๖

**สรุปมาตรการป้องกันและแก้ไขผลกระทบสิ่งแวดล้อม และมาตรการติดตามตรวจสอบ
ผลกระทบสิ่งแวดล้อม ที่โครงการอาคารเช่าสำหรับผู้มีรายได้น้อย จังหวัดฉะเชิงเทรา (บางปะกง)
ของการเคหะแห่งชาติ ต้องยึดถือปฏิบัติอย่างเคร่งครัด**

โครงการจะต้องปฏิบัติตามมาตรการป้องกันและแก้ไขผลกระทบสิ่งแวดล้อม และมาตรการติดตามตรวจสอบผลกระทบสิ่งแวดล้อม ตามที่เสนอไว้ในรายงานการวิเคราะห์ผลกระทบสิ่งแวดล้อมโครงการอาคารเช่าสำหรับผู้มีรายได้น้อย จังหวัดฉะเชิงเทรา (บางปะกง) ตั้งอยู่ในพื้นที่ของตำบลลาดขวาง และตำบลคลองประเวศ อำเภอบ้านโพธิ์ จังหวัดฉะเชิงเทรา เป็นโครงการที่มีขนาดพื้นที่โครงการ 9 ไร่ 1 งาน 39.2 ตารางวา หรือ 14,956.80 ตารางเมตร ประกอบด้วยกลุ่มอาคารขนาดความสูง 4 ชั้น จำนวน 12 อาคาร มีห้องพักอาศัยรวมทั้งสิ้นจำนวน 588 ห้อง จัดทำรายงานการวิเคราะห์ผลกระทบสิ่งแวดล้อม โดยบริษัท เอ็นริช คอนซัลแตนท์ จำกัด ดังรายละเอียดต่อไปนี้

1. โครงการจะต้องยึดถือปฏิบัติตามมาตรการป้องกันและแก้ไขผลกระทบสิ่งแวดล้อม และมาตรการติดตามตรวจสอบผลกระทบสิ่งแวดล้อมตามที่เสนอไว้ในรายงานวิเคราะห์ผลกระทบสิ่งแวดล้อม โครงการอาคารเช่าสำหรับผู้มีรายได้น้อย จังหวัดฉะเชิงเทรา (บางปะกง) ของการเคหะแห่งชาติ อย่างเคร่งครัด

2. โครงการจะต้องบันทึกผลการติดตามตรวจสอบการดำเนินการหรือการปฏิบัติตามมาตรการป้องกันและแก้ไขผลกระทบสิ่งแวดล้อม และมาตรการติดตามตรวจสอบผลกระทบสิ่งแวดล้อมตามที่เสนอไว้ในรายงานฯ และส่งผลการดำเนินการมายังหน่วยงานผู้อนุญาต และสำนักงานนโยบายและแผนทรัพยากรธรรมชาติและสิ่งแวดล้อม ตามแนวทางการเสนอรายงานผลการปฏิบัติตามมาตรการป้องกันและแก้ไขผลกระทบสิ่งแวดล้อม และมาตรการติดตามตรวจสอบผลกระทบสิ่งแวดล้อม

3. ในกรณีที่โครงการมีความจำเป็นต้องเปลี่ยนแปลงรายละเอียดโครงการ หรือมาตรการป้องกันและแก้ไขผลกระทบสิ่งแวดล้อม และมาตรการติดตามตรวจสอบผลกระทบสิ่งแวดล้อม ตามที่เสนอไว้ในรายงานผลกระทบสิ่งแวดล้อม ที่ได้รับความเห็นชอบไว้แล้ว ให้โครงการแจ้งให้หน่วยงานที่มีอำนาจหน้าที่ในการพิจารณาอนุมัติหรืออนุญาตดำเนินการ ดังนี้

1) หากหน่วยงานผู้อนุมัติหรืออนุญาตเห็นว่าการเปลี่ยนแปลงดังกล่าว เกิดผลดีต่อสิ่งแวดล้อมมากกว่า หรือเทียบเท่ามาตรการที่กำหนดไว้ในรายงานผลกระทบสิ่งแวดล้อมที่ได้รับความเห็นชอบไว้แล้ว ให้หน่วยงานผู้อนุมัติหรืออนุญาตรับจดแจ้งให้เป็นไปตามหลักเกณฑ์ และเงื่อนไขที่กำหนดไว้ในกฎหมายนั้นๆ ต่อไป พร้อมกับให้จัดทำสำเนาการเปลี่ยนแปลงดังกล่าวข้างต้น ที่รับจดแจ้งไว้ แจ้งให้สำนักงานนโยบายและแผนทรัพยากรธรรมชาติและสิ่งแวดล้อมเพื่อทราบ

2) หากหน่วยงานผู้อนุมัติหรืออนุญาต เห็นว่าการเปลี่ยนแปลงดังกล่าวอาจกระทบต่อสาระสำคัญในรายงานผลกระทบสิ่งแวดล้อมที่ได้รับความเห็นชอบไว้แล้ว ให้หน่วยงานผู้อนุมัติหรืออนุญาต จัดส่งรายงานการเปลี่ยนแปลงดังกล่าวให้สำนักงานนโยบายและแผนทรัพยากรธรรมชาติและสิ่งแวดล้อม เพื่อเสนอให้คณะกรรมการผู้ชำนาญการพิจารณารายงานการวิเคราะห์ผลกระทบสิ่งแวดล้อม (คชก.) ชุดที่เกี่ยวข้อง ให้ความเห็นชอบประกอบก่อนดำเนินการเปลี่ยนแปลง และเมื่อโครงการได้รับอนุมัติให้มีการเปลี่ยนแปลง ให้หน่วยงานผู้อนุมัติหรืออนุญาตแจ้งผลการเปลี่ยนแปลงดังกล่าว ให้สำนักงานนโยบายและแผนทรัพยากรธรรมชาติและสิ่งแวดล้อมเพื่อทราบ

ลงชื่อ.....

(นายระวิน สุพัตกุล)

ผู้ช่วยผู้อำนวยการการเคหะแห่งชาติ

ปฏิบัติราชการแทนผู้อำนวยการการเคหะแห่งชาติ

(29 พฤศจิกายน 2561)

ลงชื่อ.....

(นายกันก เขื่อนาค)

ผู้ชำนาญการด้านสิ่งแวดล้อม

บริษัท เอ็นริช คอนซัลแตนท์ จำกัด

(...1... พฤศจิกายน 2561)

หน้า 1/49

4. หากได้รับการร้องเรียนจากประชาชนว่าได้รับความเดือดร้อนรำคาญ จากกิจกรรมการดำเนินโครงการ หรือโครงการก่อให้เกิดความเสียหายแก่สาธารณสมบัติหรือชีวิต และทรัพย์สินของประชาชน เจ้าของโครงการจะต้องดำเนินการแก้ไขปัญหาดังกล่าวโดยเร็ว และแจ้งหน่วยงานอนุญาต สำนักงานนโยบายและแผนทรัพยากรธรรมชาติและสิ่งแวดล้อม และหน่วยงานที่เกี่ยวข้อง เพื่อหาแนวทางและมาตรการในการแก้ไขปัญหาต่อไป



ลงชื่อ.....

(Signature)

(นายระวิน สุพัตกุล)

ผู้ช่วยผู้อำนวยการเคหะแห่งชาติ

ปฏิบัติราชการแทนผู้อำนวยการเคหะแห่งชาติ

(29 พฤศจิกายน 2561)



ลงชื่อ.....

(Signature)

(นายกนก เข็มนาถ)

ผู้อำนวยการด้านสิ่งแวดล้อม

บริษัท เอ็นริช คอนซัลแตนท์ จำกัด

(...1... พฤศจิกายน 2561)

หน้า 2/49

**ตารางสรุปผลกระทบสิ่งแวดล้อมที่สำคัญ มาตรการป้องกัน แก้ไขและลดผลกระทบสิ่งแวดล้อม และมาตรการติดตามตรวจสอบผลกระทบสิ่งแวดล้อม
ระยะก่อสร้าง โครงการอาคารเช่าสำหรับผู้มีรายได้น้อย จังหวัดฉะเชิงเทรา (บางปะกง)**

องค์ประกอบ ทางสิ่งแวดล้อม	ผลกระทบต่อสิ่งแวดล้อมที่สำคัญ	มาตรการป้องกันและแก้ไขผลกระทบสิ่งแวดล้อม	มาตรการติดตามตรวจสอบ ผลกระทบสิ่งแวดล้อม
1. ทรัพยากรด้านกายภาพ 1.1 สภาพภูมิประเทศ	<ul style="list-style-type: none"> สภาพพื้นที่โครงการปัจจุบัน ณ เดือน พฤษภาคม พ.ศ. 2561 เป็นพื้นที่ว่างไม่มีอาคาร และสิ่งก่อสร้าง โดยโครงการจะก่อสร้างอาคารตามลักษณะภูมิประเทศ มีการปรับพื้นที่เพียงเล็กน้อย เพื่อก่อสร้างฐานราก และบ่อหนองน้ำ สภาพภูมิประเทศจึงไม่แตกต่างไปจากพื้นที่เดิม และพื้นที่ใกล้เคียงแต่อย่างใด 	<ul style="list-style-type: none"> ควบคุมการก่อสร้าง และจัดทำบริเวณต่างๆ ภายในโครงการให้เป็นไปตามแบบแปลนที่ได้ออกแบบไว้ ดูแลบริเวณพื้นที่ก่อสร้างให้เป็นระเบียบเรียบร้อย จัดทำรั้วสีเขียวกันหรือกำแพงล้อมรอบบริเวณพื้นที่ก่อสร้าง เพื่อบดบังทัศนียภาพที่เกิดจากการก่อสร้าง โดยใช้รั้วหรือกำแพงที่มีความสูง 3 เมตร ซึ่งความสูงเกินกว่าระดับสายตา หากมีการรบกวนของเศษหินจากการขนส่งบริเวณพื้นที่โครงการ และบริเวณใกล้เคียงให้เก็บกวาดให้สะอาดเรียบร้อย 	
1.2 คุณภาพอากาศ	<ul style="list-style-type: none"> กิจกรรมการก่อสร้างภายในพื้นที่โครงการ เช่น การปรับพื้นที่ การเปิดหน้าดิน การกองวัสดุก่อสร้าง และการเก็บกวาดทำความสะอาดพื้นที่ก่อสร้าง จะก่อให้เกิดฝุ่นฟุ้งกระจายในรูป TSP และ PM₁₀ เข้าสู่บรรยากาศ นอกจากนี้ยังมี CO, NO₂ และ SO₂ จากเครื่องจักร และยานพาหนะในการก่อสร้าง ส่งผลให้คุณภาพอากาศของพื้นที่โครงการเปลี่ยนแปลง ดังนี้ <ul style="list-style-type: none"> TSP ค่าเฉลี่ย 24 ชั่วโมง ในบรรยากาศอากาศปัจจุบันมีค่า 0.11 มก./ลบ.ม. การก่อสร้างระยะบัย TSP เข้าสู่บรรยากาศ 0.04 มก./ลบ.ม. ทำให้ค่า TSP ในบรรยากาศมีค่า 0.15 มก./ลบ.ม. ซึ่งอยู่ในเกณฑ์มาตรฐานคุณภาพอากาศ 	<p>มาตรการด้านการประชาสัมพันธ์</p> <ul style="list-style-type: none"> จัดการประชุมระหว่างผู้ก่อสร้างกับผู้ที่ได้รับผลกระทบ เพื่อวางแนวทางการติดต่อสื่อสารรวมทั้งกำหนดแผนงาน และถ่ายรูปพื้นที่ติดโครงการ ได้แก่ บ้านพักอาศัย 1 ชั้น และ 2 ชั้น ด้านทิศใต้ (ในระยะ 20 เมตร จากขอบเขตที่ตั้งโครงการ) ทำป้ายขนาดไม่น้อยกว่า 0.5X1.0 เมตร โดยแสดงชื่อ ประเภท และขนาดของโครงการ เจ้าของโครงการ บริษัทรับเหมาก่อสร้างระยะเวลาที่ใช้ในการก่อสร้าง พร้อมระบุชื่อ และเบอร์โทรศัพท์ของผู้รับผิดชอบในการควบคุมการก่อสร้าง องค์การบริหารส่วนท้องถิ่นที่มีหน้าที่ควบคุมการก่อสร้าง และเจ้าหน้าที่ของหน่วยงานอนุญาต และเลขที่หนังสือเห็นชอบ พร้อมทั้งติดตารางมาตรการป้องกันและแก้ไขผลกระทบสิ่งแวดล้อมที่โครงการต้องปฏิบัติไว้บริเวณด้านหน้าโครงการที่สามารถเห็นได้อย่างชัดเจน <p>มาตรการด้านการจัดการพื้นที่ก่อสร้าง</p> <ul style="list-style-type: none"> จัดทำระบบบันทึกข้อร้องเรียนเกี่ยวกับปัญหาฝุ่น เสียง และกลิ่นเสเหม็น 	<ul style="list-style-type: none"> ตรวจวัดคุณภาพอากาศ จำนวน 2 สถานี ได้แก่ <ol style="list-style-type: none"> บริเวณลานค้าขายของชุมชน (รูปที่ 1) <ul style="list-style-type: none"> ดัชนีตรวจวัด : TSP, PM₁₀, CO, NO₂ และ SO₂ ความถี่ : TSP, PM₁₀ ตรวจวัดทุกวันที่มีการก่อสร้างฐานราก และรายงานผลทุกเดือน หลังจากนั้นตรวจวัดเดือนละ 1 ครั้ง สำหรับ CO, NO₂ และ SO₂ ตรวจวัดทุก 6 เดือนในช่วงที่มีการก่อสร้าง บริเวณร้านค้าริมถนน ก่อนถึงทางเข้า-ออก การเคหะเดิม (รูปที่ 1) <ul style="list-style-type: none"> ดัชนีตรวจวัด : TSP, PM₁₀

ลงชื่อ.....

(นายระวิน สุพัตกุล)

ผู้ช่วยผู้อำนวยการการเคหะแห่งชาติ

ปฏิบัติราชการแทนผู้อำนวยการการเคหะแห่งชาติ

(29 พฤศจิกายน 2561)



ลงชื่อ.....

(นายกนก เข็มมาค)

ผู้อำนวยการด้านสิ่งแวดล้อม

บริษัท เอ็นริช คอนซัลแตนท์ จำกัด

(1 พฤศจิกายน 2561)

ตารางสรุปผลกระทบสิ่งแวดล้อมที่สำคัญ มาตรการป้องกัน แก้ไขและลดผลกระทบสิ่งแวดล้อม และมาตรการติดตามตรวจสอบผลกระทบสิ่งแวดล้อม
ระยะก่อสร้าง โครงการอาคารเช่าสำหรับผู้มีรายได้น้อย จังหวัดฉะเชิงเทรา (บางปะกง) (ต่อ)

องค์ประกอบ ทางสิ่งแวดล้อม	ผลกระทบต่อสิ่งแวดล้อมที่สำคัญ	มาตรการป้องกันและแก้ไขผลกระทบสิ่งแวดล้อม	มาตรการติดตามตรวจสอบ ผลกระทบสิ่งแวดล้อม
1.2 คุณภาพอากาศ (ต่อ)	<p>โดยทั่วไปที่กำหนดให้มีค่าไม่เกิน 0.33 มก./ลบ.ม.</p> <ul style="list-style-type: none"> PM₁₀ ค่าเฉลี่ย 24 ชั่วโมง ในบรรยากาศปัจจุบันมีค่า 0.051 มก./ลบ.ม. การก่อสร้างระบาย PM₁₀ เข้าสู่บรรยากาศ 0.0074 มก./ลบ.ม. ทำให้ค่า PM₁₀ ในบรรยากาศ มีค่า 0.0584 มก./ลบ.ม. ซึ่งอยู่ในเกณฑ์มาตรฐานคุณภาพอากาศโดยทั่วไปที่กำหนดให้มีค่าไม่เกิน 0.12 มก./ลบ.ม. CO ค่าเฉลี่ย 1 ชั่วโมง ในบรรยากาศปัจจุบัน มีค่า 0.125 มก./ลบ.ม. การก่อสร้างระบาย CO เข้าสู่บรรยากาศ 0.00079 มก./ลบ.ม. ทำให้ค่า CO ในบรรยากาศมีค่า 0.12579 มก./ลบ.ม. ซึ่งอยู่ในเกณฑ์มาตรฐานคุณภาพอากาศโดยทั่วไปที่กำหนดให้มีค่าไม่เกิน 34.2 มก./ลบ.ม. NO₂ ค่าเฉลี่ย 1 ชั่วโมง ในบรรยากาศปัจจุบัน มีค่า 0.037 มก./ลบ.ม. การก่อสร้างระบาย NO₂ เข้าสู่บรรยากาศ 0.0042 มก./ลบ.ม. ทำให้ค่า NO₂ ในบรรยากาศมีค่า 0.0412 มก./ลบ.ม. ซึ่งอยู่ในเกณฑ์มาตรฐานคุณภาพอากาศ 	<p>จากการก่อสร้าง และระบุแนวทาง และผลการแก้ไขสามารถตรวจสอบระบบบันทึกดังกล่าว เมื่อมีการร้องขอหรือตรวจสอบ ทั้งนี้ต้องระบุชื่อ วัน และเวลาที่ร้องเรียน รวมทั้งกิจกรรมที่ได้ดำเนินการตามข้อร้องเรียนดังกล่าว</p> <ul style="list-style-type: none"> จัดทำระบบบันทึกเมื่อมีเหตุการณ์ผิดปกติที่ทำให้เกิดฝุ่น โดยระบุสาเหตุและเวลา ฉีดพรมน้ำบริเวณที่มีการกองวัสดุก่อสร้างต่างๆ พื้นที่หน้างานที่เปิดโล่ง รวมถึงถนนที่ใช้เป็นเส้นทางลำเลียงวัสดุอุปกรณ์การก่อสร้างภายในพื้นที่ก่อสร้างอย่างน้อยวันละ 2 ครั้ง เข้าและเย็นตลอดระยะเวลาการก่อสร้าง เพื่อป้องกันการฟุ้งกระจายของฝุ่น <p>มาตรการด้านการติดตามตรวจสอบ</p> <ul style="list-style-type: none"> ตรวจวัดฝุ่น TSP, PM₁₀ เสียง ความสั่นสะเทือน ตรวจวัดทุกวันที่มีการตอกเสาเข็ม และงานก่อสร้างฐานราก และรายงานผลทุกเดือน หลังจากนั้นตรวจวัดวันละ 1 ครั้ง สำหรับ CO, NO₂, SO₂ ตรวจวัดทุก 6 เดือน พร้อมบันทึกผลการตรวจสอบ และรายงานผลต่อ สผ. และหน่วยงานอนุญาต จัดให้มีเจ้าหน้าที่จากโครงการเข้าพบผู้พักอาศัยข้างเคียง เป็นประจำตลอดช่วงเวลาก่อสร้าง และให้ชื่อพร้อมเบอร์โทรศัพท์ติดต่อได้ 24 ชั่วโมง ให้ติดต่อได้โดยตรง เพื่อสอบถามถึงผลกระทบจากการก่อสร้างโครงการ พร้อมทั้งติดตั้งกล่องรับความคิดเห็นที่บริเวณป้อมยาม เพื่อรับเรื่องร้องเรียนที่อาจเกิดขึ้น หากมีปัญหาเกิดขึ้นต้องหาแนวทางแก้ไขโดยทันที 	<ul style="list-style-type: none"> ความถี่ : เดือนละ 1 ครั้ง ตลอดระยะเวลาก่อสร้าง

ลงชื่อ.....

(นายระวิน สุพัตถกุล)

ผู้ช่วยผู้ว่าการการเคหะแห่งชาติ

ปฏิบัติราชการแทนผู้ว่าการการเคหะแห่งชาติ

(29 พฤศจิกายน 2561)



ลงชื่อ.....

(นายณนก เข็มมณาค)

ผู้อำนวยการด้านสิ่งแวดล้อม

บริษัท เอ็นริช คอนซัลแตนท์ จำกัด

(...1 พฤศจิกายน 2561)

ตารางสรุปผลกระทบสิ่งแวดล้อมที่สำคัญ มาตรการป้องกัน แก้ไขและลดผลกระทบสิ่งแวดล้อม และมาตรการติดตามตรวจสอบผลกระทบสิ่งแวดล้อม
ระยะก่อสร้าง โครงการอาคารเช่าสำหรับผู้มีรายได้น้อย จังหวัดฉะเชิงเทรา (บางปะกง) (ต่อ)

องค์ประกอบ ทางสิ่งแวดล้อม	ผลกระทบต่อสิ่งแวดล้อมที่สำคัญ	มาตรการป้องกันและแก้ไขผลกระทบสิ่งแวดล้อม	มาตรการติดตามตรวจสอบ ผลกระทบสิ่งแวดล้อม
1.2 คุณภาพอากาศ (ต่อ)	<p>โดยทั่วไปที่กำหนดให้มีค่าไม่เกิน 0.32 มก./ลบ.ม.</p> <ul style="list-style-type: none"> SO₂ ค่าเฉลี่ย 1 ชั่วโมงภายในอากาศปัจจุบัน มีค่า 0.006 มก./ลบ.ม. การก่อสร้างระบาย NO₂ เข้าสู่บรรยากาศ 0.00026 มก./ลบ.ม. ทำให้ค่า SO₂ ในบรรยากาศมีค่า 0.00626 มก./ลบ.ม. ซึ่งอยู่ในเกณฑ์มาตรฐานคุณภาพอากาศ โดยทั่วไปที่กำหนดให้มีค่าไม่เกิน 0.78 มก./ลบ.ม. ดังนั้น การก่อสร้างโครงการจะส่งผลกระทบต่อคุณภาพอากาศในบริเวณพื้นที่ข้างเคียงในระดับต่ำ 	<ul style="list-style-type: none"> - การเคหะแห่งชาติจะต้องควบคุมให้ผู้รับเหมาปฏิบัติตามมาตรการที่ระบุไว้ในรายงานการวิเคราะห์ผลกระทบสิ่งแวดล้อมที่ได้รับความเห็นชอบอย่างเคร่งครัด - จัดทำรายงานผลการปฏิบัติตามมาตรการป้องกันและแก้ไขผลกระทบสิ่งแวดล้อมทุก 6 เดือน และจัดส่งรายงานให้สำนักงานนโยบายและแผนทรัพยากรธรรมชาติและสิ่งแวดล้อม (สผ.) สำนักงานเทศบาลตำบลลาดขวาง และสำนักงานทรัพยากรธรรมชาติและสิ่งแวดล้อมจังหวัดฉะเชิงเทรา - ตรวจสอบการทำงานทั่วไป และหาแนวทางแก้ไขในกรณีที่มีผู้ร้องเรียน มาตรการด้านการเตรียมการ และดูแลพื้นที่ก่อสร้าง - จัดวางตำแหน่งเครื่องจักร และกิจกรรมที่ก่อให้เกิดฝุ่นให้อยู่ห่างจากผู้รับฝุ่นมากที่สุด - ทำผนังหรือตาข่ายกันกิจกรรมและแหล่งกำเนิดฝุ่น เพื่อป้องกันการฟุ้งกระจายของฝุ่น - ลดปริมาณน้ำไหลและน้ำโคลนบนพื้นที่ก่อสร้าง - ไม่เก็บกองวัสดุที่อาจก่อให้เกิดฝุ่นในบริเวณพื้นที่ก่อสร้าง <p>มาตรการด้านการเดินทางและใช้เครื่องจักร</p> <ul style="list-style-type: none"> - ควบคุมน้ำหนักบรรทุกทุกตามพิกัด และกำชับให้ผู้ขับรถบรรทุกปฏิบัติตามพระราชบัญญัติจราจรทางบก และให้ขับรถด้วยความระมัดระวังเป็นพิเศษ - กำหนดความเร็วของยานพาหนะที่ใช้ขนส่งวัสดุอุปกรณ์ก่อสร้างให้เป็นตามพระราชบัญญัติจราจรทางบก พ.ศ. 2522 - ใช้ผ้าใบคลุมรถบรรทุกที่ใช้ขนส่งวัสดุก่อสร้าง หิน ทราย เพื่อป้องกันการรบกวนบนถนนที่ใช้เป็นเส้นทางขนส่ง 	

ลงชื่อ.....

(นายระวิน สุพัตกุล)

ผู้ช่วยผู้อำนวยการการเคหะแห่งชาติ

ปฏิบัติราชการแทนผู้อำนวยการการเคหะแห่งชาติ

(...29 พฤศจิกายน 2561)



ลงชื่อ.....

(นายกนก เข็มนาถ)

ผู้อำนวยการด้านสิ่งแวดล้อม

บริษัท เอ็นริช คอนซัลแตนท์ จำกัด

(...1 พฤศจิกายน 2561)

ตารางสรุปผลกระทบสิ่งแวดล้อมที่สำคัญ มาตรการป้องกัน แก้ไขและลดผลกระทบสิ่งแวดล้อม และมาตรการติดตามตรวจสอบผลกระทบสิ่งแวดล้อม
ระยะก่อสร้าง โครงการอาคารเช่าสำหรับผู้มีรายได้น้อย จังหวัดฉะเชิงเทรา (บางปะกง) (ต่อ)

องค์ประกอบ ทางสิ่งแวดล้อม	ผลกระทบต่อสิ่งแวดล้อมที่สำคัญ	มาตรการป้องกันและแก้ไขผลกระทบสิ่งแวดล้อม	มาตรการติดตามตรวจสอบ ผลกระทบสิ่งแวดล้อม
1.2 คุณภาพอากาศ (ต่อ)		<ul style="list-style-type: none"> - ตรวจสอบเครื่องยนต์ของรถที่ใช้ในการขนส่ง และเครื่องจักรกลอื่นๆ ให้อยู่ในสภาพดีอยู่เสมอ เพื่อลดการเกิดมลพิษ - ไม่เดินเครื่องจักรขณะไม่ใช้งาน - หลีกเลี่ยงการใช้เครื่องจักรที่ใช้น้ำมันเชื้อเพลิง ถ้าเป็นไปได้ให้ใช้เครื่องที่เดินด้วยไฟฟ้า - วางแผนการใช้เส้นทาง และเวลาการขนวัสดุ และดิน เพื่อลดปัญหาฝุ่น และจราจรโดยใชยานพาหนะในการส่งทั้งประเภท และเวลาตามข้อกำหนดของพนักงานจราจรในพื้นที่ - ควบคุมความเร็วรถที่วิ่งในพื้นที่ก่อสร้างไม่ให้เกิน 25 กม./ชม. <p>มาตรการด้านการใช้เครื่องมือก่อสร้าง</p> <ul style="list-style-type: none"> - จัดให้มีการล้างทำความสะอาดล้อรถบรรทุก ก่อนออกจากโครงการ ตลอดระยะเวลาการก่อสร้าง บริเวณทางเข้า-ออก พื้นที่ก่อสร้าง โครงการ - จัดหาแหล่งน้ำที่จะใช้สเปรย์ เพื่อลดฝุ่นให้มีเพียงพอ - จัดระบบที่จะทำความสะอาดให้พร้อมใช้งาน ในกรณีที่มีการหกของ สิ่งที่จะก่อให้เกิดฝุ่น <p>มาตรการด้านการจัดการของเสีย</p> <ul style="list-style-type: none"> - กำชับผู้รับเหมามีให้เผาทำลายวัสดุมูลอยในพื้นที่ก่อสร้าง <p>มาตรการเฉพาะด้านการก่อสร้าง</p> <ul style="list-style-type: none"> - จัดทำรั้ว Metal Sheet ความสูง 3 เมตร เพื่อกันขอบเขตพื้นที่ โครงการอย่างเป็นสัดส่วน และป้องกันฝุ่นละอองฟุ้งกระจายไปยัง อาคารข้างเคียง - ติดตั้งผ้าใบตลอดแนวด้านข้าง และความสูงของอาคารที่กำลังก่อสร้าง เพื่อป้องกันฝุ่นละอองฟุ้งกระจายไปยังอาคารข้างเคียง 	

ลงชื่อ.....

(นายระวิน สุพัตถกุล)

ผู้ช่วยผู้ว่าการการเคหะแห่งชาติ

ปฏิบัติราชการแทนผู้ว่าการการเคหะแห่งชาติ

(29 พฤศจิกายน 2561)



ลงชื่อ.....

(นายกนก เข้มนาถ)

ผู้อำนวยการด้านสิ่งแวดล้อม

บริษัท เอ็นริช คอนซัลแตนท์ จำกัด

(...1... พฤศจิกายน 2561)

ตารางสรุปผลกระทบสิ่งแวดล้อมที่สำคัญ มาตรการป้องกัน แก้ไขและลดผลกระทบสิ่งแวดล้อม และมาตรการติดตามตรวจสอบผลกระทบสิ่งแวดล้อม
 ระยะก่อสร้าง โครงการอาคารเช่าสำหรับผู้มีรายได้น้อย จังหวัดฉะเชิงเทรา (บางปะกง) (ต่อ)

องค์ประกอบ ทางสิ่งแวดล้อม	ผลกระทบต่อสิ่งแวดล้อมที่สำคัญ	มาตรการป้องกันและแก้ไขผลกระทบสิ่งแวดล้อม	มาตรการติดตามตรวจสอบ ผลกระทบสิ่งแวดล้อม
1.2 คุณภาพอากาศ (ต่อ)		<ul style="list-style-type: none"> - จัดให้มีการวางแผนกองวัสดุในบริเวณพื้นที่ก่อสร้างโครงการเท่าที่จำเป็น - จัดเทคนิคการก่อสร้างให้เป็นระบบสำเร็จรูป หรือกึ่งสำเร็จรูป ที่มีการหล่อคอนกรีตในพื้นที่ก่อสร้างให้น้อยที่สุด - ในการกองวัสดุที่มีฝุ่นหรือเศษวัสดุที่เหลือใช้ภายในพื้นที่โครงการ ต้องปิดคลุมด้วยผ้าใบมิดชิด - ไม่กองหรือเก็บเศษวัสดุที่เหลือใช้ไว้หน้างานเป็นระยะเวลานาน โดยให้มีรถบรรทุกมารับไปกำจัด - จัดปล่องรองรับเศษวัสดุก่อสร้างโดยคลุมผ้าใบอย่างหนาโดยรอบที่มีความสูงให้มีเท่ากับ ความสูงของอาคาร และให้พรมน้ำเศษวัสดุก่อสร้างให้ชื้นก่อนทิ้งลงปล่อง เพื่อลดการแพร่กระจายของฝุ่นละอองรบกวนผู้ที่อยู่อาศัยข้างเคียง <p>มาตรการเฉพาะด้านการขนดิน</p> <ul style="list-style-type: none"> - ขนส่งวัสดุก่อสร้างในช่วงเวลากลางวัน โดยขนส่งนอกช่วงเวลาเร่งด่วน และให้สอดคล้องกับประกาศเจ้าพนักงานจราจร หากมีการขนส่งในเวลากลางคืนต้องไม่เกินเวลา 22.00 น. ทั้งนี้ ต้องได้รับอนุญาตจากเจ้าพนักงานจราจรในแต่ละกรณี - ทำความสะอาดล้อรถบรรทุกก่อนออกสู่ถนน โดยทำเป็นจุดล้างล้อรถ เพื่อล้างดินออกจากล้อรถ บริเวณทางเข้า-ออก พื้นที่ก่อสร้าง - ปรับปรุงถนนในพื้นที่ก่อสร้างให้อยู่ในสภาพใช้งานได้ดีเสมอ - ฉีดพรมน้ำบริเวณพื้นที่ก่อสร้างหรือบริเวณที่ทำให้เกิดฝุ่น ตลอดระยะเวลาการก่อสร้างรวมทั้งกวาดฝุ่นละออง และตะกอนภายหลังการฉีดพรมน้ำ เพื่อป้องกันการอุดตันท่อระบายน้ำ และการฟุ้งกระจายอีกครั้ง - บริเวณปากทางเข้า-ออก ต้องปิดทึบตลอดเวลา โดยเปิดเฉพาะ 	

ลงชื่อ.....

(นายระวิน สุพัตถกุล)

ผู้ช่วยผู้อำนวยการการเคหะแห่งชาติ

ปฏิบัติราชการแทนผู้อำนวยการการเคหะแห่งชาติ

(...29... พฤศจิกายน 2561)



ลงชื่อ.....

(นายกนก เข็มมณาค)

ผู้อำนวยการด้านสิ่งแวดล้อม

บริษัท เอ็นริช คอนซัลแตนท์ จำกัด

(...1... พฤศจิกายน 2561)

ตารางสรุปผลกระทบสิ่งแวดล้อมที่สำคัญ มาตรการป้องกัน แก้ไขและลดผลกระทบสิ่งแวดล้อม และมาตรการติดตามตรวจสอบผลกระทบสิ่งแวดล้อม
ระยะก่อสร้าง โครงการอาคารเช่าสำหรับผู้มีรายได้น้อย จังหวัดฉะเชิงเทรา (บางปะกง) (ต่อ)

องค์ประกอบ ทางสิ่งแวดล้อม	ผลกระทบต่อสิ่งแวดล้อมที่สำคัญ	มาตรการป้องกันและแก้ไขผลกระทบสิ่งแวดล้อม	มาตรการติดตามตรวจสอบ ผลกระทบสิ่งแวดล้อม
1.2 คุณภาพอากาศ (ต่อ)		เมื่อมีรถเข้า-ออก และต้องรักษาพื้นผิวให้สะอาดปราศจากเศษหิน ดิน หินทราย หรือฝุ่น ตกค้างจนการก่อสร้างแล้วเสร็จ - ทำประตูเข้า-ออก ของรถบรรทุกจากพื้นที่ต้องมียะห่างไม่น้อยกว่า 10 เมตร จากบ้านเรือนของผู้รับผลกระทบ - จัดให้มีพนักงานคอยกวาดเศษดิน หินทราย ที่ตกหล่นบริเวณด้านหน้าโครงการ และบริเวณใกล้เคียง โดยในกรณีที่มีเศษดินเปื้อนตกหล่น ต้องทำความสะอาด โดยใช้น้ำฉีดและกวาดพื้นให้สะอาดโดยทันที	
1.3 เสียง	- กิจกรรมก่อสร้างในกรณีที่ไม่มีกำแพงกันเสียง พบว่า เสียงจากกิจกรรมการก่อสร้างในระดับฐานรากถึงชั้นที่ 1 มีค่าระดับเสียงรวมที่อาคารพาณิชย์สูง 4 ชั้น ระหว่าง 66.21-81.13 เดซิเบล (เอ) โดยเสียงจากการทำฐานรากมีความดังมากที่สุด ระหว่าง 80.38-81.13 เดซิเบล (เอ) ในขณะที่ระดับเสียงที่แหล่งรับผลกระทบด้านทิศใต้ มีค่าความดังระหว่าง 71.0-81.76 เดซิเบล (เอ) เมื่อเปรียบเทียบกับค่ามาตรฐานระดับเสียงทั่วไปที่ 70 เดซิเบล (เอ) ซึ่งมีค่าเกินค่ามาตรฐานตามประกาศคณะกรรมการสิ่งแวดล้อมแห่งชาติ ฉบับที่ 15 (พ.ศ. 2540) เรื่อง กำหนดมาตรฐานระดับเสียงโดยทั่วไป, 2540 ที่กำหนดไว้ไม่เกิน 70 เดซิเบล (เอ)	มาตรการลดผลกระทบด้านเสียงระยะก่อสร้าง - ในช่วงการก่อสร้างฐานราก และชั้นที่ 1 ของโครงการ จะดำเนินการติดตั้งกำแพงกันเสียงล้อมรอบพื้นที่โครงการ (ใช้ประโยชน์เป็นรั้วพื้นที่ก่อสร้าง) โดยใช้ Metal sheet (Aluminium sheet) หรือวัสดุเทียบเท่า สูง 3 เมตร ซึ่งสามารถลดระดับเสียงได้ประมาณ 23 เดซิเบล (เอ) หรือโครงการต้องทำรั้วถาวร เป็นคอนกรีตบล็อก หน้า 7 เซนติเมตร สูง 2.1 เมตร ล้อมรอบโครงการก่อนแล้วเสริม Metal Sheet ขึ้นไปอีก 1 เมตร ติดตั้งตามแนวเขตที่ดินของโครงการ ซึ่งแนวก่อสร้างโครงการทางด้านทิศเหนือและทิศใต้ อยู่ห่างจากรั้วด้านละ 3 เมตร ทางด้านทิศตะวันออกและทิศตะวันตก อยู่ห่างจากรั้วด้านละ 3.5 เมตร - ในช่วงการก่อสร้างชั้นที่ 2 ถึงชั้นที่ 4 ติดตั้งกำแพงกันเสียง โดยใช้ Metal sheet (Aluminium sheet) หรือวัสดุเทียบเท่า โดยห่างจากแนวก่อสร้างอาคาร 1.00 เมตร ติดตั้งกับโครงสร้างที่มีความมั่นคง แข็งแรง บริเวณชั้น 2 ถึง ชั้น 4 รอบอาคารทุกอาคาร โดยเมื่อขึ้นโครงสร้างชั้นที่ 2 ขึ้นไป กำหนดให้กำแพงกันเสียงมีความสูงจากระดับพื้นชั้นที่ก่อสร้างขึ้นไป 3 เมตร	- ตรวจวัดระดับเสียงบริเวณพื้นที่ลานค้าชุมชน ตัดบ้านพักอาศัยสูง 1 ชั้น ทางด้านทิศใต้ของอาคาร (รูปที่ 1) ● ดัชนีตรวจวัด : ระดับเสียง (Leq24), Lmax, Leq 1h , L90 และLdn ● ความถี่ : ทุกวันที่มีการตอกเสาเข็มและงานก่อสร้างฐานราก และรายงานเป็นประจำทุกเดือน หลังจากนั้นตรวจวัดเดือนละ 1 ครั้งตลอดระยะเวลาก่อสร้าง

ลงชื่อ.....

(นายระวิน สุพัตกุล)

ผู้ช่วยผู้อำนวยการการเคหะแห่งชาติ

ปฏิบัติราชการแทนผู้อำนวยการการเคหะแห่งชาติ

(29 พฤศจิกายน 2561)



ลงชื่อ.....

(นายณก ขีมนาค)

ผู้อำนวยการด้านสิ่งแวดล้อม

บริษัท เอ็นริช คอนซัลแตนท์ จำกัด

(1 พฤศจิกายน 2561)

ตารางสรุปผลกระทบสิ่งแวดล้อมที่สำคัญ มาตรการป้องกัน แก้ไขและลดผลกระทบสิ่งแวดล้อม และมาตรการติดตามตรวจสอบผลกระทบสิ่งแวดล้อม
ระยะก่อสร้าง โครงการอาคารเช่าสำหรับผู้มีรายได้น้อย จังหวัดฉะเชิงเทรา (บางปะกง) (ต่อ)

องค์ประกอบ ทางสิ่งแวดล้อม	ผลกระทบต่อสิ่งแวดล้อมที่สำคัญ	มาตรการป้องกันและแก้ไขผลกระทบสิ่งแวดล้อม	มาตรการติดตามตรวจสอบ ผลกระทบสิ่งแวดล้อม
1.3 เสียง (ต่อ)	<ul style="list-style-type: none"> - กิจกรรมก่อสร้างในกรณีที่มีกำแพงกันเสียง พบว่า อาคารพักอาศัย ด้านทิศใต้ สูง 2 ชั้น ผู้ที่อยู่ชั้นที่ 1 จะได้รับเสียงสูงสุด 67.09 เดซิเบล (เอ) ผู้ที่อยู่ชั้นที่ 2 จะได้รับเสียงสูงสุด 68.13 เดซิเบล (เอ) ในขณะที่อาคารพาณิชย์สูง 4 ชั้น ผู้ที่อยู่ชั้นที่ 1, 2, 3 และ 4 จะได้รับเสียงสูงสุด 64.03, 64.81, 65.81 และ 67.14 เดซิเบล (เอ) ตามลำดับ ซึ่งไม่เกินค่ามาตรฐานตามประกาศข้างต้น - ผลกระทบต่อคนงานก่อสร้างที่ทำงานกับเครื่องจักรหรืออุปกรณ์ที่มีเสียงดังเป็นเวลานาน อาจทำให้อวัยวะที่รับเสียงได้รับความเสียหายได้ ถ้าไม่มีอุปกรณ์ป้องกันส่วนบุคคล - การขนส่งวัสดุก่อสร้างเข้า-ออก พื้นที่โครงการอาจก่อให้เกิดเสียงดังรบกวนต่อผู้อยู่อาศัย หรือผู้ประกอบการร้านค้าที่อยู่บริเวณสองฝั่งของเส้นทางรถวิ่ง 	<ul style="list-style-type: none"> - กำหนดช่วงเวลาในการก่อสร้างที่ก่อให้เกิดเสียงดังมาก เช่น การตอกเสาเข็ม การก่อสร้างฐานราก งานโครงสร้าง เป็นต้น ให้มีการก่อสร้างเฉพาะในช่วงเวลา 08.00-17.00 น. เท่านั้น และดำเนินการในวันจันทร์ถึงวันเสาร์ ในกรณีที่ต้องมีการก่อสร้างเกินเวลาดังกล่าว ต้องดำเนินการแจ้งผู้พักอาศัยข้างเคียงทราบล่วงหน้าอย่างน้อย 1 วัน ทั้งนี้ต้องเป็นกิจกรรมต่อเนื่องเป็นครั้งคราว เช่น การเทปูน ฐานราก และดำเนินการได้ไม่เกิน 20.00 น. - ประชาสัมพันธ์ให้ประชาชนในพื้นที่รับทราบกิจกรรมการก่อสร้างที่มีเสียงดังรบกวน เช่น การตอกเสาเข็ม ฯลฯ ล่วงหน้าอย่างน้อย 1 เดือน โดยให้หมายเลขโทรศัพท์ของเจ้าหน้าที่ที่ควบคุมงานก่อสร้าง เพื่อให้สามารถติดต่อกับโครงการได้โดยตรง เมื่ออาคารข้างเคียงได้รับความเดือดร้อน - วางแผนการก่อสร้าง โดยหลีกเลี่ยงการทำกิจกรรมต่างๆ ที่ก่อให้เกิดเสียงดังพร้อมกันในเวลาเดียวกัน - เลือกใช้และกำหนดวิธีการก่อสร้างที่ก่อให้เกิดระดับเสียงต่ำกว่า - กำหนดให้มีวัสดุรองหัวเสาเข็ม เพื่อลดเสียงดังจากการตอกเสาเข็ม - เลือกใช้เครื่องจักรกล เครื่องยนต์ ตลอดจนอุปกรณ์ต่างๆ ชนิดที่มีระดับเสียงต่ำกว่า - เครื่องจักรกลหรือเครื่องยนต์ที่ติดตั้งอยู่กับที่ติดตั้งให้อยู่ห่างไกลจากชุมชนมากที่สุดเท่าที่จะทำได้ - ตรวจสอบเครื่องจักรที่ใช้ในการก่อสร้างให้มีสภาพดีอยู่เสมอ เพื่อลดการเกิดเสียงดังอันเนื่องมาจากเครื่องจักรชำรุด - มีการเปิดทางเข้า-ออก โครงการห่างจากพื้นที่ชุมชนข้างเคียงให้มากที่สุดเท่าที่จะทำได้ 	

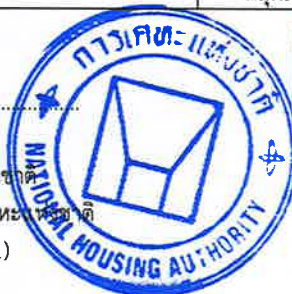
ลงชื่อ.....

(นายระวิน สุพัตกุล)

ผู้ช่วยผู้จัดการการเคหะแห่งชาติ

ปฏิบัติราชการแทนผู้ว่าการการเคหะแห่งชาติ

(.29 พฤศจิกายน 2561)



ลงชื่อ.....

(นายณก ขีมนาค)

ผู้อำนวยการด้านสิ่งแวดล้อม

บริษัท เอ็นริช คอนซัลแตนท์ จำกัด

(...1 พฤศจิกายน 2561)

ตารางสรุปผลกระทบสิ่งแวดล้อมที่สำคัญ มาตรการป้องกัน แก้ไขและลดผลกระทบสิ่งแวดล้อม และมาตรการติดตามตรวจสอบผลกระทบสิ่งแวดล้อม
ระยะก่อสร้าง โครงการอาคารเช่าสำหรับผู้มีรายได้น้อย จังหวัดฉะเชิงเทรา (บางปะกง) (ต่อ)

องค์ประกอบ ทางสิ่งแวดล้อม	ผลกระทบต่อสิ่งแวดล้อมที่สำคัญ	มาตรการป้องกันและแก้ไขผลกระทบสิ่งแวดล้อม	มาตรการติดตามตรวจสอบ ผลกระทบสิ่งแวดล้อม
1.3 เสียง (ต่อ)		<ul style="list-style-type: none"> - จำกัดความเร็วของยานพาหนะที่ใช้ขนส่งวัสดุก่อสร้างให้มีความเร็วไม่เกิน 80 กม./ชม. บนทางหลวงและไม่เกิน 30 กม./ชม. เมื่อผ่านชุมชน - จัดระเบียบการจราจรภายในพื้นที่โครงการ โดยเส้นทางขนส่งวัสดุอุปกรณ์ก่อสร้างเป็นเส้นทางเดินรถทางเดียว - ไม่กีดขวางหรือเหยียบคันเร่งรถให้เกิดเสียงดังโดยไม่จำเป็น โดยเฉพาะในบริเวณชุมชน - หลีกเลี่ยงการทิ้งสิ่งของจากที่สูง หากจำเป็นต้องมีวัสดุรองรับเพื่อลดเสียงกระทบกันของสิ่งของกับพื้นที่ก่อสร้าง โดยอาจใช้แผ่นยางหรือพรม เป็นต้น - ตรวจสอบระยะเวลาการทำงานของคนงานที่ได้รับเสียงดังให้เป็นไปตามมาตรฐานของกระทรวงมหาดไทย - จัดหาอุปกรณ์ลดเสียง ได้แก่ Ear Plugs หรือ Ear Muffs ให้กับคนงานก่อสร้างที่ทำงานในบริเวณที่มีเสียงดัง - เมื่อได้รับการร้องเรียนผลกระทบด้านเสียงดัง เนื่องจากกิจกรรมการก่อสร้าง โครงการต้องเร่งดำเนินการแก้ไขทันที <p>มาตรการลดผลกระทบด้านเสียงระยะดำเนินการ</p> <ul style="list-style-type: none"> - โครงการเป็นอาคารให้บริการห้องเช่าสำหรับผู้มีรายได้น้อย จึงไม่มีกิจกรรมใดที่ก่อให้เกิดเสียงดังรบกวนในระดับที่ก่อให้เกิดผลกระทบต่อสุขภาพอนามัยแก่ผู้ใช้บริการหรือผู้อยู่อาศัยใกล้เคียงแต่อย่างใด นอกจากนี้โครงสร้างของอาคาร ซึ่งเป็นคอนกรีตเสริมเหล็กทำหน้าที่เป็นเสมือนกำแพงกันเสียงช่วยลดระดับเสียงที่เกิดขึ้น มิให้เสียงที่เกิดขึ้นจากภายในโครงการดังรบกวนออกสู่ภายนอก และเสียง 	

ลงชื่อ.....

(นายระวิน สุพัตกุล)

ผู้ช่วยผู้อำนวยการการเคหะแห่งชาติ

ปฏิบัติราชการแทนผู้อำนวยการการเคหะแห่งชาติ

(...29 พฤศจิกายน 2561)



ลงชื่อ.....

(นายกนก เข็มนาถ)

ผู้อำนวยการด้านสิ่งแวดล้อม

บริษัท เอ็นริช คอนซัลแตนท์ จำกัด

(...1 พฤศจิกายน 2561)

**ตารางสรุปผลกระทบสิ่งแวดล้อมที่สำคัญ มาตรการป้องกัน แก้ไขและลดผลกระทบสิ่งแวดล้อม และมาตรการติดตามตรวจสอบผลกระทบสิ่งแวดล้อม
ระยะก่อสร้าง โครงการอาคารเช่าสำหรับผู้มีรายได้น้อย จังหวัดฉะเชิงเทรา (บางปะกง) (ต่อ)**

องค์ประกอบ ทางสิ่งแวดล้อม	ผลกระทบต่อสิ่งแวดล้อมที่สำคัญ	มาตรการป้องกันและแก้ไขผลกระทบสิ่งแวดล้อม	มาตรการติดตามตรวจสอบ ผลกระทบสิ่งแวดล้อม
1.3 เสียง (ต่อ)		<p>ที่เกิดขึ้นจากภายนอกเข้าสู่โครงการ โดยผนังของอาคารสามารถลดระดับเสียงที่ทะลุผ่านได้ 36 เดซิเบล (เอ) (ที่มา : Federal Highway Administration Barrier Sound Transmission)</p> <p>อีกทั้งโครงการยังล้อมรอบด้วยรั้วทึบสูง 3 เมตร ยกเว้นส่วนด้านหน้าทางเข้า-ออก โครงการ จึงคาดว่าในระยะดำเนินการจะไม่ก่อให้เกิดผลกระทบด้านเสียง</p>	
1.4 ความสั่นสะเทือน	<p>- อาคารปลูกสร้างที่อยู่ติดรั้วใกล้โครงการมากที่สุด คือ อาคารพักอาศัย ด้านทิศใต้ ซึ่งอยู่ห่างจากแนวเขตก่อสร้างอาคารที่ 6 และอาคารที่ 7 ด้วยระยะทาง 12.96 เมตร มีระดับความสั่นสะเทือนสูงสุดเท่ากับ 0.359 นิ้ว/วินาที หรือเท่ากับ 9.12 มิลลิเมตร/วินาที ซึ่งเกินค่ามาตรฐาน โดยโครงการกำหนดให้อาคารที่ 6 และอาคารที่ 7 ใช้เข็มเจาะ ดังนั้นจะลดแรงสั่นสะเทือนต่ออาคารพักอาศัยทางด้านทิศใต้ที่ใกล้กับอาคารที่ 6 และอาคารที่ 7 เหลือ 0.095 นิ้ว/วินาที หรือเท่ากับ 2.41 มิลลิเมตร/วินาที</p>	<p>- ก่อนก่อสร้างโครงการผู้รับเหมาดำเนินการแจ้งเจ้าของบ้านพักอาศัย/อาคารข้างเคียงของบุคคลภายนอก โดยสำรวจถ่ายสภาพสภาพบ้าน และตัวอาคารก่อนการเจาะ หรือตอกเสาเข็ม และทำค้ำยัน (Bracing) เพื่อรับผิวดินรอบเขตขุดเจาะ/ซ่อมแซมให้คืนสภาพเดิม หากเกิดความเสียหายจากการก่อสร้างโครงการขึ้น และให้หมายเลขโทรศัพท์ของเจ้าหน้าที่ควบคุมการก่อสร้าง เพื่อให้ผู้พักอาศัยที่อยู่ใกล้กับโครงการสามารถติดต่อกับโครงการได้โดยตรง</p> <p>- หลีกเลี่ยงการทิ้งสิ่งของจากที่สูง หากจำเป็นต้องมีวัสดุรองรับเพื่อลดเสียง และแรงสั่นสะเทือนกระทบกันของสิ่งของกับพื้นที่ก่อสร้าง โดยอาจใช้แผ่นยางหรือพรม เป็นต้น</p> <p>- การก่อสร้างอาคารด้านทิศใต้ อาคารที่ 6 และ อาคารที่ 7 ให้ใช้เสาเข็มเจาะแทนเสาเข็มตอกเพื่อลดแรงสั่นสะเทือน</p> <p>- กำหนดช่วงเวลาการก่อสร้างฐานราก ตั้งแต่เวลา 08.00- 17.00 น.</p> <p>- เว้นระยะระหว่างตำแหน่งตอกเสาเข็มกับอาคารต่างเจ้าของหรือต่างผู้ครอบครอง</p> <p>- ใช้หมอนรองหัวเสาเข็มที่ทำด้วยวัสดุที่อ่อนเพื่อลดความสั่นสะเทือน</p>	<p>- ตรวจวัดระดับความสั่นสะเทือนภายในพื้นที่โครงการ</p> <ul style="list-style-type: none"> ● จุดตรวจวัด : พื้นที่ลานค้าชุมชนติดบ้านพักอาศัยสูง 1 ชั้น ทางด้านทิศใต้ของอาคาร (รูปที่ 1 และ ภาพที่ 1) ● ดัชนีตรวจวัด : ค่าความเร็วคลื่นอนุภาคสูงสุด(Peak Particle Velocity, PPV) และความถี่ (Frequency) ● ความถี่ : ทุกวันที่มีการตอกเสาเข็มและงานก่อสร้างฐานรากและรายงานเป็นประจำทุกเดือน หลังจากนั้นตรวจวัดทุก 1 เดือน ตลอดระยะเวลาก่อสร้าง

ลงชื่อ.....

(นายระวิน สุพัตกุล)

ผู้ช่วยผู้ว่าการการเคหะแห่งชาติ

ปฏิบัติราชการแทนผู้ว่าการการเคหะแห่งชาติ

(29 พฤศจิกายน 2561)



ลงชื่อ.....

(นายกนก เข้มนาถ)

ผู้อำนวยการด้านสิ่งแวดล้อม

บริษัท เอ็นริช คอนซัลแตนท์ จำกัด

(...1... พฤศจิกายน 2561)

ตารางสรุปผลกระทบสิ่งแวดล้อมที่สำคัญ มาตรการป้องกัน แก้ไขและลดผลกระทบสิ่งแวดล้อม และมาตรการติดตามตรวจสอบผลกระทบสิ่งแวดล้อม
ระยะก่อสร้าง โครงการอาคารเช่าสำหรับผู้มีรายได้น้อย จังหวัดฉะเชิงเทรา (บางปะกง) (ต่อ)

องค์ประกอบ ทางสิ่งแวดล้อม	ผลกระทบต่อสิ่งแวดล้อมที่สำคัญ	มาตรการป้องกันและแก้ไขผลกระทบสิ่งแวดล้อม	มาตรการติดตามตรวจสอบ ผลกระทบสิ่งแวดล้อม
1.4 ความสั่นสะเทือน (ต่อ)		<ul style="list-style-type: none"> - จัดลำดับการตอกเสาเข็ม โดยพิจารณาจากสิ่งปลูกสร้างข้างเคียงของพื้นที่ก่อสร้าง โดยตอกเสาเข็มใกล้สิ่งปลูกสร้างข้างเคียงก่อน เพื่อเป็นแนวป้องกันก่อนแล้วตอกหรือเจาะเสาเข็มตั้งฉากจากแนวป้องกันเล็กน้อย - มีการประกันอุบัติเหตุจากการก่อสร้างอาคาร ซึ่งจะต้องครอบคลุมถึงค่าเสียหายของอาคารข้างเคียงจากการก่อสร้างโครงการ - มีจุดรับร้องเรียนแจ้งเหตุพร้อมเบอร์โทรศัพท์ติดต่อ เพื่อแก้ไขปัญหาจากการก่อสร้างอย่างทันท่วงที 	
1.5 ทรัพยากรดิน	<ul style="list-style-type: none"> - โครงการจะทำการก่อสร้างอาคารตามลักษณะภูมิประเทศ โดยมีการปรับ/ถมพื้นที่เพียงเล็กน้อย เพื่อก่อสร้างฐานราก จึงประเมินได้ว่าการก่อสร้างเพื่อพัฒนาโครงการจะมีผลกระทบต่อเปลี่ยนแปลงสภาพภูมิประเทศในระดับต่ำ 	<ul style="list-style-type: none"> - ออกแบบโครงการให้เหมาะสมกับสภาพพื้นที่ โดยพิจารณาให้มีการเปิดหน้าดินน้อยที่สุด - วางแผนการก่อสร้างฐานรากในบริเวณที่ต้องเปิดหน้าดินให้อยู่ในฤดูแล้งหรือช่วงที่มีฝนตกน้อย หรือถ้าเป็นช่วงที่มีฝนตกหนักจะชะลอการก่อสร้างอาคารบางส่วนออกไปให้อยู่ในช่วงที่มีฝนตกน้อยเท่าที่จะสามารถกระทำได้ - จัดให้มีระบบดักตะกอนดิน ซึ่งประกอบด้วย การก่อสร้างกำแพงดักตะกอนบริเวณร่องน้ำภายในพื้นที่โครงการ และการขุดคูน้ำ และบ่อซึมตลอดแนวเขตที่ดิน เพื่อดักน้ำหลากและตะกอนดินไม่ให้ไหลออกนอกพื้นที่โครงการ - ก่อสร้างคูระบายน้ำชั่วคราว เพื่อเบี่ยงน้ำไม่ให้ไหลเข้าสู่บริเวณที่มีการเปิดหน้าดินที่อาจก่อให้เกิดการพังทลายของดินจากการอุ้มน้ำฝนของดินในบริเวณดังกล่าว - จัดทำคูน้ำขนานไปกับทางลาดเชิงวัสดุ เพื่อให้น้ำไหลตามทิศทางที่กำหนดและระบายน้ำลงสู่บ่อซึม - ในกรณีที่ไม่สามารถหลีกเลี่ยงการเปิดหน้าดินในช่วงที่มีฝนตกให้คลุม 	<ul style="list-style-type: none"> - ตรวจสอบให้ผู้รับเหมาปฏิบัติตามมาตรการป้องกันและแก้ไขผลกระทบด้านทรัพยากรดินอย่างเคร่งครัดตลอดระยะเวลาการก่อสร้าง

ลงชื่อ.....

(นายระวิน สุพัตกุล)

ผู้ช่วยผู้อำนวยการเคหะแห่งชาติ

ปฏิบัติราชการแทนผู้อำนวยการเคหะแห่งชาติ

(... พงศจิกายน 2561)



ลงชื่อ.....

(นายกนก เขื่อนาค)

ผู้อำนวยการด้านสิ่งแวดล้อม

บริษัท เอ็นริช คอนซัลแตนท์ จำกัด

(... พงศจิกายน 2561)

ตารางสรุปผลกระทบสิ่งแวดล้อมที่สำคัญ มาตรการป้องกัน แก้ไขและลดผลกระทบสิ่งแวดล้อม และมาตรการติดตามตรวจสอบผลกระทบสิ่งแวดล้อม
ระยะก่อสร้าง โครงการอาคารเช่าสำหรับผู้มีรายได้น้อย จังหวัดฉะเชิงเทรา (บางปะกง) (ต่อ)

องค์ประกอบทางสิ่งแวดล้อม	ผลกระทบต่อสิ่งแวดล้อมที่สำคัญ	มาตรการป้องกันและแก้ไขผลกระทบสิ่งแวดล้อม	มาตรการติดตามตรวจสอบผลกระทบสิ่งแวดล้อม
1.5 ทรัพยากรดิน (ต่อ)		<p>บริเวณที่เปิดหน้าดินด้วยผ้าห่มดิน ซึ่งผ้าห่มดินจะช่วยลดแรงกระแทกของน้ำฝนหรือน้ำหลากที่ตกลงสู่หน้าดินที่จะก่อให้เกิดการชะล้างพังทลายของดิน โดยเลือกวัสดุที่ทำจากใยมะพร้าวหรือใยปาล์มน้ำมัน ซึ่งเป็นวัสดุธรรมชาติสามารถย่อยสลายได้ รวมทั้งสามารถใช้เป็นปุ๋ยอินทรีย์ได้</p> <ul style="list-style-type: none"> - จัดให้มีคนงานสำรวจการอุดตันของกำแพงตะกอนและบ่อซีเมนต์ทุกครั้งภายหลังฝนตก ถ้าพบว่ามีปริมาณตะกอนดินรวมทั้งขยะใบไม้ และวัสดุก่อสร้างที่ตกค้างให้ตักตะกอนดินรวมทั้งขยะใบไม้ และวัสดุก่อสร้างที่ตกค้างด้านหน้าของกำแพงตะกอน และบนชั้นหินของบ่อซีเมนต์เป็นประจำทุกสัปดาห์ และทุกครั้งภายหลังฝนตก - จัดสร้างรั้วชั่วคราวสูง 3 เมตร โดยรอบบริเวณพื้นที่ก่อสร้างโครงการ - ปฏิบัติตามมาตรการป้องกันการพังทลายของดินในกฎกระทรวงกำหนดมาตรการป้องกันการพังทลายของดินหรือสิ่งปลูกสร้างในการขุดดินหรือถมดิน พ.ศ. 2548 - ดำเนินการถมดินกลับ และปลูกพืชคลุมดินทันทีเมื่อก่อสร้างฐานรากอาคารแต่ละอาคารแล้วเสร็จ 	
1.6 แหล่งน้ำและคุณภาพน้ำผิวดิน	<ul style="list-style-type: none"> - น้ำเสียจากกิจกรรมการก่อสร้างหากไม่มีมาตรการป้องกันที่ดีอาจก่อให้เกิดผลกระทบต่อคุณภาพน้ำผิวดินที่อยู่ใกล้เคียงพื้นที่โครงการได้ 	<ul style="list-style-type: none"> - ออกแบบอาคารตามสภาพพื้นที่โดยให้มีการขุดดินถมดินให้น้อยที่สุด - วางแผนเปิดหน้าดินเท่าที่จะทำงานในแต่ละวัน และไม่มีการเปิดหน้าดินเป็นบริเวณกว้างโดยเฉพาะในช่วงฤดูฝน - จัดให้มีระบบดักตะกอนดินภายในพื้นที่โครงการ และขุดคูน้ำ และบ่อซีเมนต์ตลอดแนวเขตที่ดิน เพื่อดักน้ำหลากและตะกอนดินไม่ให้ไหลออกนอกพื้นที่โครงการ - จัดสร้างสุขาที่ได้มาตรฐานตามหลักสุขาภิบาลในบริเวณที่พักคนงานแยกชาย-หญิง จำนวน 16 ห้อง และบริเวณสำนักงานและที่พัก 	<ul style="list-style-type: none"> - ตรวจสอบให้ผู้รับเหมาปฏิบัติตามมาตรการป้องกันและแก้ไขผลกระทบด้านแหล่งน้ำและคุณภาพน้ำผิวดินอย่างเคร่งครัดตลอดระยะเวลาการก่อสร้าง

ลงชื่อ.....
 (นายระวิน สุพัตกุล)
 ผู้ช่วยผู้ว่าการการเคหะแห่งชาติ
 ปฏิบัติราชการแทนผู้ว่าการการเคหะแห่งชาติ
 (...29... พฤศจิกายน 2561)



ลงชื่อ.....
 (นายณก เข็มนาถ)
 ผู้อำนวยการด้านสิ่งแวดล้อม
 บริษัท เอ็นริช คอนซัลแตนท์ จำกัด
 (...1... พฤศจิกายน 2561)

ตารางสรุปผลกระทบสิ่งแวดล้อมที่สำคัญ มาตรการป้องกัน แก้ไขและลดผลกระทบสิ่งแวดล้อม และมาตรการติดตามตรวจสอบผลกระทบสิ่งแวดล้อม
ระยะก่อสร้าง โครงการอาคารเช่าสำหรับผู้มีรายได้น้อย จังหวัดฉะเชิงเทรา (บางปะกง) (ต่อ)

องค์ประกอบทางสิ่งแวดล้อม	ผลกระทบต่อสิ่งแวดล้อมที่สำคัญ	มาตรการป้องกันและแก้ไขผลกระทบสิ่งแวดล้อม	มาตรการติดตามตรวจสอบผลกระทบสิ่งแวดล้อม
1.6 แหล่งน้ำและคุณภาพน้ำผิวดิน		<p>กลางวัน จำนวน 2 ห้อง แยกชาย-หญิง</p> <ul style="list-style-type: none"> - ประสานกับเทศบาลตำบลลาดขวางให้เข้ามาสูบน้ำเสียและสิ่งปฏิกูลจากสุขาไปกำจัดเป็นประจําอย่างสม่ำเสมอ - ขุดคู และบ่อบักน้ำ เพื่อรองรับน้ำจากการล้างทำความสะอาดให้ตกตะกอน และน้ำใสจากบ่อบักจะนำไปใช้พรมดินบริเวณที่มีการเปิดหน้าดิน เพื่อลดปริมาณฝุ่นโดยไม่มีการระบายออกนอกพื้นที่โครงการ - จัดพื้นที่เก็บกองวัสดุก่อสร้าง และเศษวัสดุก่อสร้าง ภายในขอบเขตพื้นที่โครงการที่มีรั้วชั่วคราวสูง 3 เมตร กัน - จัดวางถังขยะที่มีฝาปิดมิดชิดตามจุดต่างๆ บนพื้นที่โครงการให้มีจำนวนเพียงพอและเหมาะสมกับปริมาณขยะที่เกิดขึ้น และตรวจสอบความเพียงพอของถังขยะเป็นประจำ ถ้าพบว่าไม่เพียงพอให้จัดหาเพิ่มเติมเพื่อป้องกันขยะล้นถัง - จัดสร้างรั้วชั่วคราวมีความสูง 3 เมตร รอบพื้นที่โครงการและปิดประตูทางเข้า-ออก ตลอดเวลา ยกเว้นช่วงที่มีรถผ่านเข้า-ออก - ออกกฎระเบียบห้ามคนงานทิ้งขยะนอกอาณาเขตที่ได้จัดเตรียมไว้ 	
2.ทรัพยากรด้านชีวภาพ 2.1 นิเวศวิทยาทางบก	<ul style="list-style-type: none"> - พื้นที่โครงการเป็นพื้นที่ที่มีเอกสารสิทธิ์ในการถือครองที่ดินสำหรับสภาพพื้นที่ในปัจจุบันมีสภาพเป็นพื้นที่ว่าง ไม่มีไม้ยืนต้นที่มีความสำคัญ ดังนั้นโครงการจึงไม่ก่อให้เกิดผลกระทบต่อนิเวศวิทยานบนบกแต่อย่างใด 		

ลงชื่อ.....

(นายระวิน สุพัตกุล)

ผู้ช่วยผู้จัดการการเคหะแห่งชาติ

ปฏิบัติราชการแทนผู้จัดการการเคหะแห่งชาติ

(29 พฤศจิกายน 2561)



ลงชื่อ.....

(นายนก เข็มมณ)

ผู้อำนวยการด้านสิ่งแวดล้อม

บริษัท เอ็นริช คอนซัลแตนท์ จำกัด

(...1... พฤศจิกายน 2561)

ตารางสรุปผลกระทบสิ่งแวดล้อมที่สำคัญ มาตรการป้องกัน แก้ไขและลดผลกระทบสิ่งแวดล้อม และมาตรการติดตามตรวจสอบผลกระทบสิ่งแวดล้อม
ระยะก่อสร้าง โครงการอาคารเช่าสำหรับผู้มีรายได้น้อย จังหวัดฉะเชิงเทรา (บางปะกง) (ต่อ)

องค์ประกอบ ทางสิ่งแวดล้อม	ผลกระทบต่อสิ่งแวดล้อมที่สำคัญ	มาตรการป้องกันและแก้ไขผลกระทบสิ่งแวดล้อม	มาตรการติดตามตรวจสอบ ผลกระทบสิ่งแวดล้อม
2.2 นิเวศวิทยาทางน้ำ	<ul style="list-style-type: none"> - น้ำเสียจากกิจกรรมการก่อสร้างหากไม่มี มาตรการป้องกันที่ดีอาจก่อให้เกิด ผลกระทบต่อระบบนิเวศวิทยาทางน้ำที่ อยู่ใกล้เคียงพื้นที่โครงการได้ 	<ul style="list-style-type: none"> - วางแผนเปิดหน้าดินเท่าที่จะทำงานในแต่ละวัน โดยไม่มีการเปิดหน้า ดินเป็นบริเวณกว้าง เพื่อรอการเข้าทำงานโดยเฉพาะในช่วงฤดูฝน - ติดตั้งระบบดักตะกอนดิน เพื่อป้องกันผลกระทบจากการพังทลาย ของดินลงสู่พื้นที่ข้างเคียง ซึ่งประกอบไปด้วย กำแพงดักตะกอนใน บริเวณร่อนน้ำภายในพื้นที่โครงการ และบ่อซีเมนต์ตลอดแนวเขตที่ดิน เพื่อดักการชะล้างตะกอนดินไม่ให้ไหลออกนอกพื้นที่โครงการ - จัดสร้างสุขาที่ได้มาตรฐานตามหลักสุขาภิบาลในบริเวณที่พักคนงาน แยกชาย-หญิง จำนวน 16 ห้อง และบริเวณสำนักงานและที่พักเที่ยง จำนวน 2 ห้อง แยกชาย-หญิง - ประสานกับเทศบาลตำบลลาดขวางให้เข้ามาสุบสิ่งปฏิกูลไปกำจัด เป็นประจำอย่างสม่ำเสมอ - ชุดคุ้ย และบ่อบำบัดน้ำ เพื่อรองรับน้ำเสียจากการล้างทำความสะอาดให้ ซึมลงดิน - จัดวางถังขยะที่มีฝาปิดมิดชิดตามจุดต่างๆ บนพื้นที่โครงการให้มี จำนวนเพียงพอและเหมาะสมกับปริมาณขยะที่เกิดขึ้น และ ตรวจสอบความเพียงพอของถังขยะเป็นประจำ ถ้าพบว่าไม่เพียงพอ ให้จัดหาเพิ่มเติมเพื่อป้องกันขยะล้นถัง - ออกกฎระเบียบห้ามคนงานทิ้งขยะนอกภาชนะที่ได้จัดเตรียมไว้ - วัสดุก่อสร้าง และเศษวัสดุก่อสร้างจะเก็บกองภายในขอบเขตพื้นที่ โครงการที่มีรั้วสูง 3 เมตร กันเท่านั้น จะไม่มีการเก็บกองใกล้ รางระบายน้ำ 	<ul style="list-style-type: none"> - ตรวจสอบให้ผู้รับเหมาปฏิบัติตามมาตรการ ป้องกันและแก้ไขผลกระทบด้านนิเวศวิทยา ทางน้ำอย่างเคร่งครัด ตลอดระยะเวลาการ ก่อสร้าง

ลงชื่อ.....

(นายระวิน สุพัตกุล)

ผู้ช่วยผู้อำนวยการการเคหะแห่งชาติ

ปฏิบัติราชการแทนผู้อำนวยการการเคหะแห่งชาติ

(29 พฤศจิกายน 2561)



ลงชื่อ.....

(นายณก ขีมนาค)

ผู้อำนวยการด้านสิ่งแวดล้อม

บริษัท เอ็นริช คอนซัลแตนท์ จำกัด

(..... พฤศจิกายน 2561)

ตารางสรุปผลกระทบสิ่งแวดล้อมที่สำคัญ มาตรการป้องกัน แก้ไขและลดผลกระทบสิ่งแวดล้อม และมาตรการติดตามตรวจสอบผลกระทบสิ่งแวดล้อม
ระยะก่อสร้าง โครงการอาคารเช่าสำหรับผู้มีรายได้น้อย จังหวัดฉะเชิงเทรา (บางปะกง) (ต่อ)

องค์ประกอบทางสิ่งแวดล้อม	ผลกระทบต่อสิ่งแวดล้อมที่สำคัญ	มาตรการป้องกันและแก้ไขผลกระทบสิ่งแวดล้อม	มาตรการติดตามตรวจสอบผลกระทบสิ่งแวดล้อม
3.คุณค่าการใช้ประโยชน์ของมนุษย์ 3.1 การใช้น้ำ	<ul style="list-style-type: none"> - มีการใช้น้ำในช่วงก่อสร้าง 44.5 ลบ.ม./วัน ประกอบด้วย น้ำใช้ของคนงานก่อสร้าง 24.5 ลบ.ม./วัน และน้ำเพื่อการก่อสร้าง 20 ลบ.ม./วัน โดยขอต่ออนุญาตใช้น้ำจากสำนักงานประปาส่วนภูมิภาคสาขาบางคล้า 	<ul style="list-style-type: none"> - กำหนดให้คนงานใช้น้ำอย่างประหยัดและคุ้มค่า - จัดหาน้ำดื่มบรรจุถังให้กับคนงานก่อสร้างในปริมาณที่เพียงพอต่อความต้องการ - คอนกรีตสำหรับโครงสร้างถึงเก็บน้ำต้องผสมน้ำยากันซึมขณะเทคอนกรีต เพื่อให้คอนกรีตแน่นไม่เป็นโพรง - โครงสร้างถึงเก็บน้ำต้องมีระยะคอนกรีตหุ้มเหล็กเสริมไม่น้อยกว่า 50 มิลลิเมตร - ผนังภายในโครงสร้างถึงน้ำประปาบริเวณผิวเสา ผนัง และพื้นด้านภายในที่สัมผัสกับน้ำใช้ต้องทาด้วย Chemical resistance epoxy-non toxic จำนวน 2 รอบ เพื่อเป็นการป้องกันการปนเปื้อนน้ำใช้ของโครงการ 	<ul style="list-style-type: none"> - ตรวจสอบการรั่วซึมหรือชำรุดของท่อน้ำประปา และก๊อกน้ำเป็นประจำทุกวัน โดยรายงานผลทุกเดือนหากพบข้อบกพร่องต้องดำเนินการแก้ไขโดยทันที
3.2 การใช้ไฟฟ้า	<ul style="list-style-type: none"> - ปริมาณความต้องการใช้ไฟฟ้าในช่วงก่อสร้างมีค่าน้อย และอยู่ในขีดความสามารถในการจ่ายไฟฟ้าการไฟฟ้าส่วนภูมิภาคจังหวัดฉะเชิงเทรา 	<ul style="list-style-type: none"> - กำหนดให้คนงานใช้ไฟฟ้าอย่างประหยัดและคุ้มค่า - ตรวจสอบการใช้ไฟฟ้าของคนงาน โดยเฉพาะการเชื่อมต่อสายไฟฟ้าป้องกันการเกิดอุบัติเหตุไฟฟ้าลัดวงจร - เลือกใช้อุปกรณ์ที่ให้ประสิทธิภาพสูงสุดประหยัดพลังงาน และถูกต้องตาม พ.ร.บ. การส่งเสริมการอนุรักษ์พลังงาน ดังนี้ <ul style="list-style-type: none"> ● ดวงโคมให้ใช้ชนิดที่มีแผ่นช่วยสะท้อน และกระจายแสงแบบอลูมิเนียม เพื่อให้กระจายแสงได้สม่ำเสมอทุกพื้นที่ และได้ประสิทธิภาพสูงสุด การติดตั้งเป็นแบบฝังฝ้า และติดตั้งตามพื้นที่ทำงานหรือพื้นที่ใช้งานต่างๆ โดยจัดให้มีความเหมาะสม ● หลอดไฟฟ้าออกแบบให้ใช้หลอดรุ่นใหม่ชนิดประหยัดพลังงาน และให้ความสว่างของหลอดสูงสุด 	

ลงชื่อ.....

(นายระวิน สุพัตกุล)

ผู้ช่วยผู้จัดการการเคหะแห่งชาติ

ปฏิบัติราชการแทนผู้จัดการการเคหะแห่งชาติ

(๒๙ พฤศจิกายน ๒๕๖๑)



ลงชื่อ.....

(นายณก ขีมนาค)

ผู้อำนวยการด้านสิ่งแวดล้อม

บริษัท เอ็นริช คอนซัลแตนท์ จำกัด

(...๑... พฤศจิกายน ๒๕๖๑)

ตารางสรุปผลกระทบสิ่งแวดล้อมที่สำคัญ มาตรการป้องกัน แก้ไขและลดผลกระทบสิ่งแวดล้อม และมาตรการติดตามตรวจสอบผลกระทบสิ่งแวดล้อม
ระยะก่อสร้าง โครงการอาคารเช่าสำหรับผู้มีรายได้น้อย จังหวัดฉะเชิงเทรา (บางปะกง) (ต่อ)

องค์ประกอบทางสิ่งแวดล้อม	ผลกระทบต่อสิ่งแวดล้อมที่สำคัญ	มาตรการป้องกันและแก้ไขผลกระทบสิ่งแวดล้อม	มาตรการติดตามตรวจสอบผลกระทบสิ่งแวดล้อม
3.3 การจัดการขยะ	<ul style="list-style-type: none"> ขยะจากคนงานก่อสร้าง 0.3 ลบ.ม./วัน ถ้าไม่มีการจัดการขยะที่เหมาะสม อาจก่อให้เกิดผลกระทบต่อสิ่งแวดล้อม และชุมชนข้างเคียง 	<ul style="list-style-type: none"> ตรวจสอบความสะอาดเรียบร้อย บริเวณถังรองรับมูลฝอยอย่างสม่ำเสมอเพื่อป้องกันปัญหาอันเกิดจากสัตว์ ดำเนินการคัดแยกมูลฝอย โดยเศษวัสดุบางส่วนที่สามารถนำกลับมาใช้ประโยชน์ได้อีก เช่น เศษไม้ สังกะสี และเศษเหล็ก เป็นต้น ให้แยกกองไว้เพื่อนำกลับมาใช้อีกหรือนำไปขายต่อ จัดหาถังขยะขนาด 200 ลิตร มีฝาปิดมิดชิด เพื่อป้องกันกลิ่นและสัตว์รบกวน จำนวน 15 ใบ โดยวางไว้บริเวณพื้นที่พักชั่วคราวช่วงกลางวันจำนวน 3 ใบ ที่พักคนงานก่อสร้างจำนวน 6 ใบ และรอบๆ บริเวณพื้นที่ก่อสร้างจำนวน 6 ใบ เพื่อรองรับขยะจากคนงาน กำหนดให้คนงานก่อสร้างทิ้งมูลฝอยลงในถังรองรับมูลฝอย และห้ามทิ้งหรือกองไว้นอกถังรองรับมูลฝอยโดยเด็ดขาด ไม่นำเศษวัสดุก่อสร้างไปทิ้งในพื้นที่สาธารณะ หรือสถานที่อาจส่งผลกระทบต่อผู้พักอาศัยในบริเวณนั้นๆ ห้ามกำจัดขยะโดยการเผาภายในพื้นที่โครงการ ประสานงานให้เทศบาลตำบลลาดขวาง เข้ามาเก็บขนขยะนำไปกำจัดทุกวัน 	<ul style="list-style-type: none"> ติดตามตรวจสอบการจัดให้มีถังขยะในบริเวณพื้นที่ก่อสร้างตามที่กำหนด ● จุดตรวจวัด : ภายในพื้นที่ก่อสร้างโครงการ ● ดัชนีตรวจวัด : ความเพียงพอของถังขยะ ● ความถี่ : ทุกวัน
3.4 การระบายน้ำ และป้องกันน้ำท่วม	<ul style="list-style-type: none"> การก่อสร้างในช่วงฤดูฝนอาจก่อให้เกิดน้ำขังใต้ดินในพื้นที่ก่อสร้างไหลลงสู่แหล่งน้ำผิวดินในบริเวณข้างเคียง และอาจส่งผลกระทบต่อระบบนิเวศทางน้ำได้ 	<ul style="list-style-type: none"> ขุดคูพร้อมบ่อพัก และบ่อดักตะกอน เพื่อรองรับน้ำหลากให้สารแขวนลอยตกตะกอน และน้ำไหลซึมลงดินโดยไม่มีการไหลบ่าของน้ำหลากออกสู่พื้นที่รอบๆ โครงการ เปิดหน้าดินให้ดำเนินการในบริเวณที่จำเป็นเท่านั้น เมื่อก่อสร้างเสร็จต้องกลบกลับคืนให้เหมือนสภาพเดิม กองดินที่ขุดขึ้นมาให้คลุมด้วยผ้าใบให้มิดชิด เพื่อป้องกันการชะล้างพังทลายของกองดิน 	<ul style="list-style-type: none"> ตรวจสอบปริมาณตะกอนดินในบ่อดักตะกอน ● จุดตรวจวัด : รางระบายน้ำ และบ่อดักตะกอน ● ดัชนีตรวจวัด : ปริมาณตะกอนในบ่อดักตะกอน ● ความถี่ : ทุก 1 สัปดาห์ตลอดระยะเวลาการก่อสร้าง

ลงชื่อ.....

(นายระวิน สุพัตกุล)

ผู้ช่วยผู้อำนวยการการเคหะแห่งชาติ

ปฏิบัติราชการแทนผู้อำนวยการการเคหะแห่งชาติ

(... 29 พฤศจิกายน 2561)



ลงชื่อ.....

(นายกนก เขื่อนาค)

ผู้อำนวยการด้านสิ่งแวดล้อม

บริษัท เอ็นริช คอนซัลแตนท์ จำกัด

(... 1 พฤศจิกายน 2561)

ตารางสรุปผลกระทบสิ่งแวดล้อมที่สำคัญ มาตรการป้องกัน แก้ไขและลดผลกระทบสิ่งแวดล้อม และมาตรการติดตามตรวจสอบผลกระทบสิ่งแวดล้อม
ระยะก่อสร้าง โครงการอาคารเช่าสำหรับผู้มีรายได้น้อย จังหวัดฉะเชิงเทรา (บางปะกง) (ต่อ)

องค์ประกอบทางสิ่งแวดล้อม	ผลกระทบต่อสิ่งแวดล้อมที่สำคัญ	มาตรการป้องกันและแก้ไขผลกระทบสิ่งแวดล้อม	มาตรการติดตามตรวจสอบผลกระทบสิ่งแวดล้อม
3.4 การระบายน้ำ และป้องกันน้ำท่วม (ต่อ)		<ul style="list-style-type: none"> - ตรวจสอบบ่อบำบัด และบ่อดักตะกอน เป็นประจำทุกสัปดาห์ - ขุดลอกบ่อดักตะกอน และคูน้ำ เป็นประจำอย่างสม่ำเสมอทุกสัปดาห์ 	
3.5 การบำบัดน้ำเสีย	<ul style="list-style-type: none"> - น้ำเสียที่เกิดจากกิจกรรมของโรงงานก่อสร้างสูงสุด 24.5 ลบ.ม./วัน ประกอบด้วย น้ำเสียจากการล้างทำความสะอาด ซึ่งจะมีการซึมลงดิน และน้ำเสียจากห้องส้วมจะมีระบบบำบัดน้ำเสียสำเร็จรูปที่รองรับน้ำเสียได้ไม่น้อยกว่า 3 ลูกบาศก์เมตร/วัน ในแต่ละจุด เพื่อบำบัดน้ำเสียจากโรงงาน ดังนั้นการจัดการน้ำเสียและสิ่งปฏิกูลของโครงการในช่วงก่อสร้างจะไม่ก่อให้เกิดผลกระทบต่อพื้นที่ใกล้เคียง 	<ul style="list-style-type: none"> - จัดสร้างห้องส้วมที่ได้มาตรฐานสุขาภิบาล แยกชาย-หญิง จำนวน 16 ห้อง บริเวณบ้านพักคนงาน และ 2 ห้อง บริเวณสำนักงานและที่พักกลางวัน - ติดตั้งระบบบำบัดน้ำเสียแบบสำเร็จรูป เพื่อบำบัดน้ำเสียจากห้องสุขาของคนงาน - จัดคนงานให้ทำความสะอาดห้องส้วมเป็นประจำทุกวัน - หลังจากการก่อสร้างโครงการแล้วเสร็จ ต้องดำเนินการติดต่อรถสูบสิ่งปฏิกูลของเทศบาลตำบลลาดขวาง หรือของเอกชนที่ได้รับอนุญาตให้เป็นผู้สูบ และกำจัดสิ่งปฏิกูล มาสูบสิ่งปฏิกูลออกจากถังบำบัดน้ำเสีย และฝังกลบถังบำบัดน้ำเสียให้เรียบร้อย - ตรวจสอบการรั่วซึมของน้ำจากห้องสุขา เพื่อให้ห้องสุขาสะอาด ไม่ส่งกลิ่นรบกวนผู้ที่อยู่อาศัยใกล้เคียง 	<ul style="list-style-type: none"> - ตรวจสอบคนงานให้ทำความสะอาดห้องส้วมสำหรับคนงานก่อสร้างเป็นประจำทุกวัน ตลอดระยะเวลาการก่อสร้าง
3.6 การคมนาคม	<ul style="list-style-type: none"> - การขนส่งวัสดุก่อสร้างเข้า-ออก พื้นที่โครงการจะใช้ถนนหมายเลข 314 เป็นเส้นทางในการขนส่งโดยปริมาณการจราจรจากการก่อสร้างสูงสุด 33 PCU/ชม. ทำให้ค่า V/C เพิ่มขึ้นจาก 0.513 เป็น 0.516 แต่ระดับความคล่องตัวการจราจรยังอยู่ในเกณฑ์คล่องตัวดีเช่นเดิม 	<ul style="list-style-type: none"> - หลีกเลี่ยงการขนส่งวัสดุอุปกรณ์ของโครงการในช่วงชั่วโมงเร่งด่วนเช้าและเย็น (07.00 – 08.00 น. และ 16.00 – 17.00 น.) - ควบคุมพนักงานขับรถขนส่งวัสดุอุปกรณ์ก่อสร้างให้ใช้ความเร็วไม่เกิน 30 กม./ชม. ในขณะที่ขับผ่านชุมชนและไม่เกิน 80 กม./ชม. บนทางหลวง - จัดให้มีการขนส่งวัสดุอุปกรณ์ก่อสร้างในช่วงที่มีการจราจรเบาบาง หลีกเลี่ยงการขนส่งในช่วงที่มีการจราจรคับคั่ง เพื่อลดความแออัดของการจราจร - ควบคุมมิให้มีการบรรทุกเกินพิกัดน้ำหนักที่กำหนดไว้สำหรับรถบรรทุกนั้นๆ เพื่อป้องกันการเกิดความชำรุดเสียหายของเส้นทาง 	<ul style="list-style-type: none"> - ตรวจสอบให้ผู้รับเหมาปฏิบัติตามมาตรการป้องกันและแก้ไขผลกระทบด้านการคมนาคมขนส่งอย่างเคร่งครัด - ตรวจสอบความเรียบร้อยในการคลุมผ้าใบของกระบะรถบรรทุกทุกวัน - ติดตามตรวจสอบการหกหล่นของเศษวัสดุ ก่อสร้างบนถนนสาธารณะ

ลงชื่อ.....

(นายระวิน สุพัตกุล)

ผู้ช่วยผู้จัดการการเคหะแห่งชาติ

ปฏิบัติราชการแทนผู้จัดการการเคหะแห่งชาติ

(...29 พฤศจิกายน 2561)



ลงชื่อ.....

(นายณก ขีมนาค)

ผู้อำนวยการด้านสิ่งแวดล้อม

บริษัท เอ็นริช คอนซัลแตนท์ จำกัด

(...1 พฤศจิกายน 2561)

ตารางสรุปผลกระทบสิ่งแวดล้อมที่สำคัญ มาตรการป้องกัน แก้ไขและลดผลกระทบสิ่งแวดล้อม และมาตรการติดตามตรวจสอบผลกระทบสิ่งแวดล้อม
ระยะก่อสร้าง โครงการอาคารเช่าสำหรับผู้มีรายได้น้อย จังหวัดฉะเชิงเทรา (บางปะกง) (ต่อ)

องค์ประกอบ ทางสิ่งแวดล้อม	ผลกระทบต่อสิ่งแวดล้อมที่สำคัญ	มาตรการป้องกันและแก้ไขผลกระทบสิ่งแวดล้อม	มาตรการติดตามตรวจสอบ ผลกระทบสิ่งแวดล้อม
3.6 การคมนาคม (ต่อ)	<ul style="list-style-type: none"> ปริมาณการจราจรที่เพิ่มขึ้นจะเพิ่มโอกาสในการเกิดอุบัติเหตุ 	<ul style="list-style-type: none"> จราจรที่ใช้เป็นเส้นทางลำเลียงขนส่ง ใช้ผ้าใบปิดคลุมวัสดุก่อสร้างในการขนส่งทุกครั้ง โดยเฉพาะวัสดุที่สามารถตกลงและทำความสกปรกให้กับถนนได้ เช่น หิน ดิน และทราย เป็นต้น จัดให้มีเจ้าหน้าที่ตรวจสอบสภาพผิวทาง และซ่อมแซมผิวถนนที่ชำรุดเสียหาย เนื่องจากการขนส่งของโครงการอย่างสม่ำเสมอ จัดทำบ่อล้างล้อรถบรรทุกไว้ตรงปากทางที่รถบรรทุกจากภายในจะออกสู่ถนนสาธารณะ เพื่อป้องกันมิให้ถนนด้านหน้าที่โครงการมีเศษดินร่วงหล่นตกค้าง ซึ่งอาจเป็นอันตรายต่อผู้ที่สัญจรผ่านหน้าโครงการ โดยเฉพาะอย่างยิ่งในช่วงที่มีฝนตก จัดให้มีเจ้าหน้าที่อำนวยความสะดวกด้านจราจรประจำอยู่บริเวณทางเข้า-ออก พื้นที่ก่อสร้างโครงการ อย่างน้อย 1 คน จัดให้มีเจ้าหน้าที่ทำความสะอาดถนนบริเวณทางเข้า-ออก พื้นที่ก่อสร้างโครงการเป็นประจำทุกวัน ควบคุมน้ำหนักรถบรรทุกตามพิกัด และจำกัดความเร็วของรถบรรทุกไม่ให้เกิน 30 กม./ชม. ในบริเวณพื้นที่ชุมชน และควบคุมให้ผู้ขับรถบรรทุกปฏิบัติตาม พ.ร.บ. จราจรทางบก และขับรถด้วยความระมัดระวังเป็นพิเศษ ติดตั้งป้ายสัญญาณจราจรต่างๆ อาทิ ป้ายชะลอความเร็ว เขตก่อสร้างทางชำรุด เป็นต้น ทั้งในพื้นที่โครงการ และเมื่อเข้าใกล้บริเวณเข้า-ออก พื้นที่โครงการ จัดให้มีป้ายชื่อโครงการ และลูกศรแสดงทิศทางเข้า-ออก โครงการอย่างชัดเจน 	<ul style="list-style-type: none"> ติดตามตรวจสอบสภาพของถนนสาธารณะ เนื่องจากการก่อสร้างโครงการทุกวัน

ลงชื่อ.....

(นายระวิน สุพัตกุล)

ผู้ช่วยผู้อำนวยการการเคหะแห่งชาติ

ปฏิบัติราชการแทนผู้อำนวยการการเคหะแห่งชาติ

(29. พฤศจิกายน 2561)



ลงชื่อ.....

(นายกนก เข็มนาค)

ผู้อำนวยการด้านสิ่งแวดล้อม

บริษัท เอ็นริช คอนซัลแตนท์ จำกัด

(...1... พฤศจิกายน 2561)

ตารางสรุปผลกระทบสิ่งแวดล้อมที่สำคัญ มาตรการป้องกัน แก้ไขและลดผลกระทบสิ่งแวดล้อม และมาตรการติดตามตรวจสอบผลกระทบสิ่งแวดล้อม
ระยะก่อสร้าง โครงการอาคารเช่าสำหรับผู้มีรายได้น้อย จังหวัดฉะเชิงเทรา (บางปะกง) (ต่อ)

องค์ประกอบ ทางสิ่งแวดล้อม	ผลกระทบต่อสิ่งแวดล้อมที่สำคัญ	มาตรการป้องกันและแก้ไขผลกระทบสิ่งแวดล้อม	มาตรการติดตามตรวจสอบ ผลกระทบสิ่งแวดล้อม
3.6 การคมนาคม (ต่อ)		<ul style="list-style-type: none"> - ตรวจสอบสภาพเส้นทางการจราจรทั้งบริเวณพื้นที่โครงการ และบริเวณใกล้เคียงอย่างสม่ำเสมอ - จัดทำป้ายเตือน/ระวางให้ผู้ขับขี่ยานพาหนะรับทราบพื้นที่ก่อสร้างโครงการจนถึงพื้นที่ก่อสร้างโครงการในระยะ 100 เมตร ทั้ง 2 ด้านของถนนหมายเลข 314 - ห้ามมิให้ออกรถบรรทุกตลอดแนวด้านหน้าพื้นที่โครงการ และบริเวณทางเข้า-ออก เพื่อมิให้วัสดุอุปกรณ์ที่จะขนย้าย ตลอดจนตัวรถกีดขวางเส้นทางการจราจรอันจะทำให้เกิดความไม่สะดวกในการใช้เส้นทางของผู้อื่น - ตรวจสอบสภาพรถยนต์ให้อยู่ในสภาพที่สมบูรณ์พร้อมใช้งาน 	
3.7 การใช้ประโยชน์ที่ดิน	<ul style="list-style-type: none"> - การดำเนินโครงการตั้งอยู่บนพื้นที่ว่างมีขนาดพื้นที่ 14,956.80 ตารางเมตร ปัจจุบันสภาพเดิมของพื้นที่โครงการก่อนมีการก่อสร้างโครงการเป็นที่ดินว่างเปล่า ไม่มีสิ่งก่อสร้างใดๆ ภายในพื้นที่แต่อย่างใด แต่เนื่องจากปัจจุบันได้มีการจัดให้มีตลาดในพื้นที่โครงการในทุกวันอาทิตย์ ซึ่งอาจส่งผลกระทบต่อแม่ค้าที่มาค้าขายในพื้นที่โครงการที่จะต้องย้ายพื้นที่ในการค้าขาย ทั้งนี้บริเวณใกล้เคียงพื้นที่ก่อสร้างมีตลาดของชุมชนการเคหะเดิม ซึ่งแม่ค้าสามารถมาเช่าพื้นที่ เพื่อทำการค้าขายได้ - การดำเนินการโครงการของการเคหะแห่งชาติ ซึ่งเป็นสถาบันราชการที่มีพันธกิจ 	<ul style="list-style-type: none"> - ควบคุมการก่อสร้างและจัดทำบริเวณต่างๆ ภายในโครงการให้เป็นไปตามแบบแปลนที่ได้ออกแบบไว้อย่างเคร่งครัด - ดูแลพื้นที่ก่อสร้างให้เป็นระเบียบเรียบร้อยอย่างสม่ำเสมอ 	

ลงชื่อ.....

(นายระวิน สุพัตกุล)

ผู้ช่วยผู้จัดการการเคหะแห่งชาติ

ปฏิบัติราชการแทนผู้ว่าการการเคหะแห่งชาติ

(29 พฤศจิกายน 2561)



ลงชื่อ.....

(นายณก ขีมนาค)

ผู้อำนวยการด้านสิ่งแวดล้อม

บริษัท เอ็นริช คอนซัลแตนท์ จำกัด

(..... พฤศจิกายน 2561)

ตารางสรุปผลกระทบสิ่งแวดล้อมที่สำคัญ มาตรการป้องกัน แก้ไขและลดผลกระทบสิ่งแวดล้อม และมาตรการติดตามตรวจสอบผลกระทบสิ่งแวดล้อม
ระยะก่อสร้าง โครงการอาคารเช่าสำหรับผู้มีรายได้น้อย จังหวัดฉะเชิงเทรา (บางปะกง) (ต่อ)

องค์ประกอบทางสิ่งแวดล้อม	ผลกระทบต่อสิ่งแวดล้อมที่สำคัญ	มาตรการป้องกันและแก้ไขผลกระทบสิ่งแวดล้อม	มาตรการติดตามตรวจสอบผลกระทบสิ่งแวดล้อม
3.7 การใช้ประโยชน์ที่ดิน (ต่อ)	พัฒนาที่อยู่อาศัยสำหรับประชาชนผู้มีรายได้น้อย และปานกลางให้มีคุณภาพชีวิตที่ดี การดำเนินการก่อสร้างโครงการได้ดำเนินการตามข้อกำหนดการใช้ประโยชน์ที่ดินจึงไม่ขัดแย้งกับผังเมืองเมืองชุมชนสุวินทวงศ์		
3.8 การป้องกันอัคคีภัย	<ul style="list-style-type: none"> - การก่อสร้างโครงการอาจมีความเสี่ยงในการเกิดเพลิงไหม้จากความประมาท หรือกรรมวิธีการทำงานที่ไม่ถูกต้อง หรือเกิดจากปัญหาของเครื่องจักรกลโดยสาเหตุหลัก คือ ไฟฟ้าลัดวงจร บุหรี่ สะเก็ดไฟจากการทำงานเครื่องจักรกลชำรุด และเหตุจากภายนอก 	<ul style="list-style-type: none"> - จัดเก็บวัสดุอุปกรณ์ต่างๆ ที่อาจก่อให้เกิดไฟไหม้แยกออกจากบริเวณที่มีการเชื่อมโลหะหรือบริเวณที่มีประกายไฟ - ห้ามพนักงาน/คนงานสูบบุหรี่ในบริเวณที่มีวัสดุไวไฟ - ตรวจสอบประสิทธิภาพของวัสดุอุปกรณ์ที่ใช้ในการดำเนินการรักษาความปลอดภัยต่างๆ อย่างสม่ำเสมอ - จัดเตรียมแผนประสานงานกรณีเกิดอัคคีภัยหรือเหตุฉุกเฉินต่างๆ รวมถึงเบอร์โทรศัพท์ของหน่วยงานต่างๆ ที่เกี่ยวข้องไว้ที่สำนักงานก่อสร้างโครงการ - จัดเตรียมอุปกรณ์ดับเพลิงที่จำเป็น ได้แก่ ถังดับเพลิงเคมีมือถือให้เพียงพอ และติดตั้งไว้ในสถานที่ที่เข้าถึงง่าย และหยิบใช้ได้สะดวก พร้อมทั้งติดตั้งวิธีการใช้อุปกรณ์ดับเพลิงให้เห็นชัดเจน - การเดินสายไฟทุกขั้นตอนต้องกระทำการอย่างถูกหลักวิชาการ และต้องอยู่ในสภาพดีเพียงพอสำหรับการใช้งาน - จัดอบรม และซ้อมการอพยพกรณีเกิดเหตุเพลิงไหม้ โดยติดต่อประสานกับสถานีดับเพลิงเทศบาลตำบลลาดขวางให้มาจัดอบรม และซักซ้อมแผนอพยพหนีไฟให้ 	<ul style="list-style-type: none"> - ติดตามตรวจสอบอุปกรณ์ดับเพลิงให้อยู่ในสภาพดีพร้อมสำหรับใช้งานอยู่เป็นประจำ ● จุดตรวจวัด : ภายในพื้นที่ก่อสร้าง ● ดัชนีตรวจวัด : ความพร้อมของอุปกรณ์ดับเพลิง ● ความถี่ : ทุก 1 เดือนตลอดระยะเวลาการก่อสร้าง

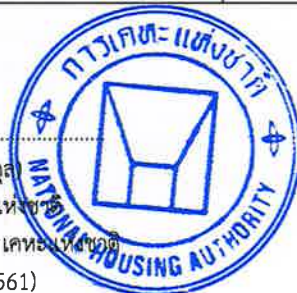
ลงชื่อ.....

(นายระวิน สุพัตกุล)

ผู้ช่วยผู้อำนวยการการเคหะแห่งชาติ

ปฏิบัติราชการแทนผู้อำนวยการการเคหะแห่งชาติ

(29 พฤศจิกายน 2561)



ลงชื่อ.....

(นายกนก เข็มนาถ)

ผู้อำนวยการด้านสิ่งแวดล้อม

บริษัท เอ็นริช คอนซัลแตนท์ จำกัด

(...1... พฤศจิกายน 2561)

(Handwritten signature)

ตารางสรุปผลกระทบสิ่งแวดล้อมที่สำคัญ มาตรการป้องกัน แก้ไขและลดผลกระทบสิ่งแวดล้อม และมาตรการติดตามตรวจสอบผลกระทบสิ่งแวดล้อม
ระยะก่อสร้าง โครงการอาคารเช่าสำหรับผู้มีรายได้น้อย จังหวัดฉะเชิงเทรา (บางปะกง) (ต่อ)

องค์ประกอบทางสิ่งแวดล้อม	ผลกระทบต่อสิ่งแวดล้อมที่สำคัญ	มาตรการป้องกันและแก้ไขผลกระทบสิ่งแวดล้อม	มาตรการติดตามตรวจสอบผลกระทบสิ่งแวดล้อม
4. คุณค่าคุณภาพชีวิต 4.1 เศรษฐกิจและสังคม	<ul style="list-style-type: none"> - การก่อสร้างโครงการก่อให้เกิดการจ้างงาน ซึ่งเป็นผลดีต่อสภาพเศรษฐกิจ-สังคมในพื้นที่ที่มีการจับจ่ายใช้สอยซื้อสินค้าอุปโภค-บริโภคของคนงาน และการซื้อขายวัสดุก่อสร้าง รวมทั้งวัสดุอุปกรณ์ตกแต่งภายในอาคาร และการพัฒนาโครงการก่อให้เกิดการลงทุนเกิดการหมุนเวียนของเงินตราเป็นผลดีต่อสภาพเศรษฐกิจโดยรวมของประเทศ - ชุมชนโดยรอบพื้นที่โครงการคาดว่าจะได้รับผลกระทบทางบวกในด้านการจ้างงานที่เพิ่มขึ้น และเศรษฐกิจ/ธุรกิจดีขึ้น แต่มีข้อห่วงกังวลในด้านเสียงดังรบกวน การฟุ้งกระจายของฝุ่นละออง การลักขโมย ปริมาณการจราจร และปริมาณขยะเพิ่มขึ้น - ความกังวลของชุมชนใกล้เคียงในเรื่องความปลอดภัยในชีวิตและทรัพย์สินของผู้อาศัยรอบๆ พื้นที่ก่อสร้าง 	<ul style="list-style-type: none"> - กำหนดให้มีการก่อสร้างที่ก่อให้เกิดเสียงดัง และความสั่นสะเทือนเฉพาะในช่วงเวลา 08.00 -17.00 น. - ติดป้ายประชาสัมพันธ์การก่อสร้างโครงการบริเวณหน้าพื้นที่ก่อสร้างที่ระบุชื่อโครงการพร้อมเบอร์โทรศัพท์ติดต่อ เพื่อให้ประชาชนได้แจ้งเรื่องราวร้องทุกข์และเหตุรำคาญจากการก่อสร้าง - กำหนดให้มีลำดับขั้นตอนการรับฟังความคิดเห็นหรือรับเรื่องร้องเรียน แก้ไขปัญหาผลกระทบที่เกิดขึ้น โดยแสดงขั้นตอนและระยะเวลาดำเนินการให้ชัดเจน (ดังรูปที่ 2) - จัดให้มีเจ้าหน้าที่ประชาสัมพันธ์ประจำอยู่ที่สำนักงานโครงการเพื่อทำหน้าที่รับเรื่องราวร้องทุกข์และเหตุรำคาญจากการก่อสร้าง - กรณีได้รับเรื่องร้องเรียนบริษัทผู้รับเหมาก่อสร้างต้องดำเนินการแก้ไขปัญหาทันที และแจ้งกลับผู้ร้องเรียนภายใน 3 วัน - กรณีที่พิสูจน์ได้ว่ากิจกรรมการก่อสร้างทำให้เกิดความเสียหายต่อทรัพย์สินของเจ้าของที่ดินข้างเคียง โครงการต้องชดเชยความเสียหายให้อย่างเหมาะสม - กำหนดให้ผู้รับเหมาจัดพื้นที่บ้านพักคนงานตามมาตรฐานแบบการก่อสร้างอาคารชั่วคราว สำหรับคนงานก่อสร้างของวิศวกรรมสถานแห่งประเทศไทย ในพระบรมราชูปถัมภ์ (มาตรฐาน ว.ส.ท. 10/0-34) - ออกระเบียบการปฏิบัติตนภายในบ้านพักคนงาน อาทิ <ul style="list-style-type: none"> • ห้ามก่อไฟก่อนได้รับอนุญาต เพื่อป้องกันการเกิดอัคคีภัย • ห้ามเล่นการพนันทุกประเภท เพื่อป้องกันไม่ให้เกิดการมั่วสุมและการทะเลาะวิวาท 	

ลงชื่อ

(นายระวิน สุพัตกุล)

ผู้ช่วยผู้ว่าการการเคหะแห่งชาติ

ปฏิบัติราชการแทนผู้ว่าการการเคหะแห่งชาติ

(... พุทธศักราช 2561)



ลงชื่อ

(นายกนก เข็มนาค)

ผู้อำนวยการด้านสิ่งแวดล้อม

บริษัท เอ็นริช คอนซัลแตนท์ จำกัด

(... พุทธศักราช 2561)

ตารางสรุปผลกระทบสิ่งแวดล้อมที่สำคัญ มาตรการป้องกัน แก้ไขและลดผลกระทบสิ่งแวดล้อม และมาตรการติดตามตรวจสอบผลกระทบสิ่งแวดล้อม
 ระยะก่อสร้าง โครงการอาคารเช่าสำหรับผู้มีรายได้น้อย จังหวัดฉะเชิงเทรา (บางปะกง) (ต่อ)

องค์ประกอบ ทางสิ่งแวดล้อม	ผลกระทบต่อสิ่งแวดล้อมที่สำคัญ	มาตรการป้องกันและแก้ไขผลกระทบสิ่งแวดล้อม	มาตรการติดตามตรวจสอบ ผลกระทบสิ่งแวดล้อม
4.1 เศรษฐกิจและสังคม (ต่อ)		<ul style="list-style-type: none"> ห้ามขายยาเสพติดทุกประเภท และมีไว้ครอบครอง เพื่อความปลอดภัยของแรงงาน และผู้ที่พักอาศัยบริเวณใกล้เคียง ห้ามลักขโมยหากมีการลักขโมยเกิดขึ้นต้องถูกส่งดำเนินคดี ห้ามบุคคลภายนอกมาพักในพื้นที่บ้านพักคนงานโดยไม่ได้รับอนุญาต เพื่อความเป็นระเบียบและความปลอดภัยภายในบริเวณบ้านพักคนงาน <ul style="list-style-type: none"> - ติดระเบียบการปฏิบัติตนภายในบ้านพักคนงาน โดยติดไว้ภายในบ้านพักคนงานในตำแหน่งที่สามารถมองเห็นได้อย่างชัดเจน - กำหนดบทลงโทษผู้ฝ่าฝืนกฎระเบียบอย่างชัดเจน และดำเนินการโดยเด็ดขาดหากมีการฝ่าฝืน - ให้ดำเนินการก่อสร้างในวันจันทร์-วันเสาร์ เวลา 8.00-17.00 น. ในกรณีที่ต้องมีการก่อสร้างเกินเวลาดังกล่าว จะต้องดำเนินการแจ้งผู้พักอาศัยข้างเคียงทราบล่วงหน้าอย่างน้อย 1 วัน ทั้งนี้ต้องเป็นกิจกรรมต่อเนื่องเป็นครั้งคราว เช่น การเทพื้น ฐานราก และดำเนินการได้ไม่เกินเวลา 20.00 น. - เผยแพร่ข้อมูลโครงการแก่ประชาชนในพื้นที่ โดยใช้สื่อประชาสัมพันธ์ เช่น ป้ายประกาศ จดหมายข่าว - จัดให้มีช่องทางในการสื่อสารระหว่างโครงการ และประชาชน/ชุมชนในพื้นที่ เช่น กล้องรับฟังความคิดเห็นที่ติดตั้งบริเวณชุมชน และสำนักงานของโครงการในพื้นที่ เว็บไซต์ และอีเมลของโครงการ และทางโทรศัพท์ รวมทั้งสามารถติดต่อสอบถามข้อมูลได้ด้วยตัวเองที่สำนักงานโครงการหรือศูนย์ประสานงานในพื้นที่ ในการนี้โครงการฯ ต้องตอบข้อสงสัย และชี้แจงประเด็นปัญหาข้อขัดแย้งต่างๆ โดยไม่ชักช้า 	

ลงชื่อ.....

(นายระวิน สุพัตกุล)

ผู้ช่วยผู้อำนวยการเคหะแห่งชาติ

ปฏิบัติราชการแทนผู้อำนวยการเคหะแห่งชาติ

(...29... พฤศจิกายน 2561)



ลงชื่อ.....

(นายกนก เข็มนาค)

ผู้อำนวยการด้านสิ่งแวดล้อม
 บริษัท เอ็นริช คอนซัลแตนท์ จำกัด

(...1... พฤศจิกายน 2561)

ตารางสรุปผลกระทบสิ่งแวดล้อมที่สำคัญ มาตรการป้องกัน แก้ไขและลดผลกระทบสิ่งแวดล้อม และมาตรการติดตามตรวจสอบผลกระทบสิ่งแวดล้อม
ระยะก่อสร้าง โครงการอาคารเช่าสำหรับผู้มีรายได้น้อย จังหวัดฉะเชิงเทรา (บางปะกง) (ต่อ)

องค์ประกอบทางสิ่งแวดล้อม	ผลกระทบต่อสิ่งแวดล้อมที่สำคัญ	มาตรการป้องกันและแก้ไขผลกระทบสิ่งแวดล้อม	มาตรการติดตามตรวจสอบผลกระทบสิ่งแวดล้อม
4.1 เศรษฐกิจและสังคม (ต่อ)		<ul style="list-style-type: none"> - ประสานงาน และติดตามตรวจสอบการดำเนินงานของโครงการที่มีผลกระทบต่อประชาชน/ชุมชนท้องถิ่น และหาแนวทางในการแก้ไข ปัญหาที่เหมาะสมและมีความเป็นไปได้ร่วมกัน หรือนำเสนอฝ่ายที่เกี่ยวข้องเพื่อดำเนินการแก้ไข ทั้งนี้คณะกรรมการฯ ควรมีการประชุมอย่างสม่ำเสมออย่างน้อยทุกๆ 3 เดือน - รับและพิจารณาเรื่องร้องเรียน และประสานงานให้มีการแก้ไขปัญหาตามข้อร้องเรียน - ติดตามตรวจสอบการแก้ไขปัญหากรณีมีข้อร้องเรียน และแจ้งผลการแก้ไขปัญหากแก่ผู้เกี่ยวข้อง รวมทั้งสรุปและบันทึก/จัดทำรายงานติดตามตรวจสอบ และประเมินความคิดเห็นของประชาชนต่อการดำเนินโครงการเป็นระยะๆ ทุก 6 เดือน 	
4.2 การสาธารณสุข/ อาชีวอนามัยและความปลอดภัย	<ul style="list-style-type: none"> - กิจกรรมการก่อสร้างอาคารที่คาดว่าจะเกิดผลกระทบต่อสุขภาพและอนามัย ความปลอดภัย ได้แก่ <ul style="list-style-type: none"> ● การฟุ้งกระจายของฝุ่นละออง ● เสียงดังรบกวนจากกิจกรรมการก่อสร้าง ● ผลกระทบจากระบบสาธารณสุขโรคที่ไม่ถูกสุขลักษณะ ● ปัญหาเกี่ยวกับสัตว์เลี้ยง และสัตว์นำโรค 	<ul style="list-style-type: none"> - ติดตั้งป้ายประกาศ เพื่อให้ประชาชนทั่วไปทราบว่ามีบริเวณเขตก่อสร้างเป็นเขตอันตราย และห้ามเข้าก่อนได้รับอนุญาต - ห้ามคนงานให้อาหารสัตว์ต่างๆ และห้ามนำสัตว์เลี้ยงเข้ามาภายในบริเวณพื้นที่ก่อสร้างโครงการ และบริเวณที่พักคนงานก่อสร้าง - ออกแบบให้มีแผ่นกันนกสำเร็จรูป (PVC) ปิดบริเวณเชิงชายใต้หลังคาแต่ละอาคาร เพื่อกันนกและหนูเข้ามาทำรังเพาะพันธุ์เชื้อโรคในอาคาร - กำหนดให้ผู้รับเหมาก่อสร้างจัดเก็บอุปกรณ์ต่างๆ ให้เป็นระเบียบเรียบร้อยและรักษาความสะอาด เพื่อป้องกันการเป็นแหล่งเพาะพันธุ์ สัตว์นำโรค - จัดเตรียมอุปกรณ์ป้องกันอันตรายส่วนบุคคลให้เพียงพอกับจำนวนคนงานก่อสร้าง พร้อมทั้งกำหนดให้คนงานต้องสวมใส่อุปกรณ์ดังกล่าวทุกๆ ครั้ง ขณะปฏิบัติงาน 	<ul style="list-style-type: none"> - ตรวจสอบให้ผู้รับเหมาปฏิบัติตามมาตรการป้องกันและแก้ไขผลกระทบอย่างเคร่งครัด - จัดเก็บข้อมูลสถิติความปลอดภัยและอุบัติเหตุในการก่อสร้างในรูปแบบของรายงานความปลอดภัยประจำวันประจำสัปดาห์ และประจำเดือน - จัดให้มีการอบรม และแนะนำเรื่องความปลอดภัยในการทำงานก่อนเริ่มการทำงานในแต่ละวัน หรือสัปดาห์ละ 1 ครั้งตามความเหมาะสมของงานก่อสร้าง

ลงชื่อ.....

(นายระวิน สุพัตกุล)

ผู้ช่วยผู้ว่าการการเคหะแห่งชาติ

ปฏิบัติราชการแทนผู้ว่าการการเคหะแห่งชาติ

(...29 พฤศจิกายน 2561)



ลงชื่อ.....

(นายณกณ เข็มนาค)

ผู้อำนวยการด้านสิ่งแวดล้อม

บริษัท เอ็นริช คอนซัลแตนท์ จำกัด

(...1 พฤศจิกายน 2561)

ตารางสรุปผลกระทบสิ่งแวดล้อมที่สำคัญ มาตรการป้องกัน แก้ไขและลดผลกระทบสิ่งแวดล้อม และมาตรการติดตามตรวจสอบผลกระทบสิ่งแวดล้อม
ระยะก่อสร้าง โครงการอาคารเช่าสำหรับผู้มีรายได้น้อย จังหวัดฉะเชิงเทรา (บางปะกง) (ต่อ)

องค์ประกอบทางสิ่งแวดล้อม	ผลกระทบต่อสิ่งแวดล้อมที่สำคัญ	มาตรการป้องกันและแก้ไขผลกระทบสิ่งแวดล้อม	มาตรการติดตามตรวจสอบผลกระทบสิ่งแวดล้อม
4.2 การสาธารณสุข/ อาชีวอนามัยและความปลอดภัย (ต่อ)	<ul style="list-style-type: none"> ผลกระทบจากการเสี่ยงอันตรายต่อการเกิดอุบัติเหตุจากการปฏิบัติงานในกิจกรรมการก่อสร้าง ผลกระทบจากปัญหาความขัดแย้งหรือการทะเลาะเบาะแว้งกันระหว่างคนงาน หรือคนงานกับประชาชนที่พักอาศัยในชุมชนที่อยู่ใกล้เคียง 	<ul style="list-style-type: none"> จัดให้มีอุปกรณ์ปฐมพยาบาลเบื้องต้น รวมทั้งยาที่จำเป็นไว้ในพื้นที่ก่อสร้างตลอดเวลา จัดให้มียานพาหนะ เพื่อใช้ในการขนย้ายผู้ป่วยหรือผู้ได้รับบาดเจ็บจากอุบัติเหตุจากกิจกรรมการก่อสร้างไปยังสถานพยาบาลใกล้เคียงได้ตลอดเวลา เตรียมน้ำดื่ม-น้ำใช้ ที่สะอาดให้แก่คนงานในระหว่างปฏิบัติงาน และให้มีปริมาณที่เพียงพอกับความต้องการของคนงาน รักษาความสะอาดในบริเวณพื้นที่ก่อสร้างและห้องสุขาอยู่เสมอ เพื่อป้องกันการแพร่กระจายของเชื้อโรคที่อาจก่อให้เกิดความเจ็บป่วยได้ ควบคุมไม่ให้มีการดื่มสุรา การเสพสารเสพติด/ยาบ้า ของคนงานก่อสร้าง และพนักงานขับรถ จัดให้มีอุปกรณ์ดับเพลิงที่จำเป็น เพื่อเป็นการควบคุมและระงับเหตุขึ้นต้นก่อนที่หน่วยงานที่เกี่ยวข้องจะเข้ามาช่วยเหลือ โดยติดตั้งถังดับเพลิงเคมีชนิดมือถือบริเวณพื้นที่ก่อสร้างและบริเวณที่เก็บวัสดุติดไฟง่าย และวัตถุไวไฟ จัดให้มีการอบรมหรือชี้แจงมาตรการรักษาความปลอดภัยแก่หัวหน้าคนงาน ผู้รับเหมาก่อสร้างต้องมีมาตรการทางด้านความปลอดภัย สุขภาพอนามัย และอุปกรณ์ต่างๆ อย่างน้อยตามมาตรฐานขั้นต่ำที่กฎหมายกำหนด เพื่อให้เกิดความปลอดภัยและป้องกันอันตรายที่อาจเกิดกับคนงานหรือประชาชน ติดป้ายแนะนำการทำงาน ป้ายเตือน เพื่อให้คนงานก่อสร้างปฏิบัติงานได้อย่างถูกต้อง 	

ลงชื่อ.....

(นายระวิน สุพัตกุล)

ผู้ช่วยผู้อำนวยการการเคหะแห่งชาติ

ปฏิบัติราชการแทนผู้อำนวยการการเคหะแห่งชาติ

(...๒๑ พฤศจิกายน 2561)



ลงชื่อ.....

(นายกนก เข็มนาถ)

ผู้อำนวยการด้านสิ่งแวดล้อม

บริษัท เอ็นริช คอนซัลแตนท์ จำกัด

(...1..... พฤศจิกายน 2561)

ตารางสรุปผลกระทบสิ่งแวดล้อมที่สำคัญ มาตรการป้องกัน แก้ไขและลดผลกระทบสิ่งแวดล้อม และมาตรการติดตามตรวจสอบผลกระทบสิ่งแวดล้อม
ระยะก่อสร้าง โครงการอาคารเช่าสำหรับผู้มีรายได้น้อย จังหวัดฉะเชิงเทรา (บางปะกง) (ต่อ)

องค์ประกอบทางสิ่งแวดล้อม	ผลกระทบต่อสิ่งแวดล้อมที่สำคัญ	มาตรการป้องกันและแก้ไขผลกระทบสิ่งแวดล้อม	มาตรการติดตามตรวจสอบผลกระทบสิ่งแวดล้อม
4.2 การสาธารณสุข/ อาชีวอนามัยและความปลอดภัย (ต่อ)		<ul style="list-style-type: none"> - ปฏิบัติตามมาตรการป้องกันแก้ไขและลดผลกระทบสิ่งแวดล้อมในด้านต่างๆ อย่างเคร่งครัด เพื่อป้องกันปัญหาสุขภาพอนามัยอันเนื่องมาจากผลกระทบต่างๆ เช่น มาตรการด้านคุณภาพอากาศ ด้านเสียง ด้านการคมนาคม ด้านเศรษฐกิจสังคม และทัศนคติของประชาชน เป็นต้น - จัดให้มีเวรยามรักษาความปลอดภัยออกตรวจดูแลความเรียบร้อยอย่างสม่ำเสมอในบริเวณพื้นที่ก่อสร้าง - จัดให้มีหัวหน้าคนงาน เพื่อควบคุมดูแลความประพฤติของคนงานอย่างใกล้ชิดคอยระมัดระวังไม่ให้คนงานก่อสร้างทำความเดือดร้อนแก่ชุมชนใกล้เคียง - ทำทะเบียนประวัติคนงานพร้อมรูปถ่ายไว้ที่สำนักงานของโครงการ เมื่อเกิดปัญหาหรือข้อร้องเรียนจากชุมชนจะได้ตรวจสอบได้ - ออกมาตรการ ระเบียบ ข้อบังคับ ให้คนงานของตนปฏิบัติตามตัวอย่างเหมาะสมไม่ก่อเหตุที่เป็นการรบกวนบุคคลภายนอกโครงการ และมีบทลงโทษสำหรับผู้ไม่ปฏิบัติตามข้อกำหนด โดยมีการตรวจตราอย่างต่อเนื่อง - โครงการต้องมีข้อตกลงกับผู้รับเหมาให้จัดจ้างเฉพาะแรงงานที่เป็นคนไทย และเลือกคนในท้องถิ่นเป็นอันดับแรก ไม่รับคนงานต่างด้าว ผิดกฎหมายหรือคนที่ต้องคดีอาชญากรรมเข้ามาทำงานในพื้นที่ก่อสร้าง - ติดตั้งรั้วเมทัลชีทความสูงไม่น้อยกว่า 3 เมตร ไว้โดยรอบบริเวณพื้นที่ก่อสร้าง เพื่อความเป็นส่วนตัว และควบคุมมิให้คนงานก่อสร้างเข้าไปรบกวนบ้านพักอาศัยบริเวณใกล้เคียง - จัดให้มีการตอกบัตรลงเวลาเข้างาน พัก และเลิกงาน และให้มี 	

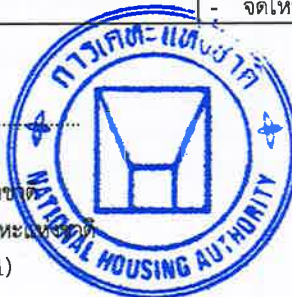
ลงชื่อ.....

(นายระวิน สุพัตกุล)

ผู้ช่วยผู้อำนวยการเคหะแห่งชาติ

ปฏิบัติราชการแทนผู้อำนวยการเคหะแห่งชาติ

(...29... พฤศจิกายน 2561)



ลงชื่อ.....

(นายกนก เข็มนาค)

ผู้อำนวยการด้านสิ่งแวดล้อม

บริษัท เอ็นริช คอนซัลแตนท์ จำกัด

(...1... พฤศจิกายน 2561)

ตารางสรุปผลกระทบสิ่งแวดล้อมที่สำคัญ มาตรการป้องกัน แก้ไขและลดผลกระทบสิ่งแวดล้อม และมาตรการติดตามตรวจสอบผลกระทบสิ่งแวดล้อม
ระยะก่อสร้าง โครงการอาคารเช่าสำหรับผู้มีรายได้น้อย จังหวัดฉะเชิงเทรา (บางปะกง) (ต่อ)

องค์ประกอบทางสิ่งแวดล้อม	ผลกระทบต่อสิ่งแวดล้อมที่สำคัญ	มาตรการป้องกันและแก้ไขผลกระทบสิ่งแวดล้อม	มาตรการติดตามตรวจสอบผลกระทบสิ่งแวดล้อม
4.2 การสาธารณสุข/ อาชีวอนามัยและความปลอดภัย (ต่อ)		<p>ผู้ตรวจสอบบัตรตกในแต่ละช่วงเวลอย่างต่อเนื่อง เพื่อสามารถติดตามตรวจสอบสภาพของคณงานในโครงการตลอดเวลา</p> <ul style="list-style-type: none"> - ชี้แจงกฎระเบียบของการอยู่ร่วมกันของคณงานในบริเวณพื้นที่ก่อสร้างทุกเดือน และทุกครั้งที่รับคณงานใหม่ หากใครฝ่าฝืนกฎระเบียบ ที่กำหนดไว้จะต้องมีบทลงโทษอย่างเข้มงวด อาทิ ห้ามเล่นการพนัน ห้ามเสพยาเสพติด ห้ามส่งเสียงดังรบกวน - จัดให้มีศูนย์รับเรื่องราวความเดือดร้อนรำคาญจากโครงการที่อาจมีต่อชุมชนไว้ในสำนักงานของพื้นที่ก่อสร้าง และให้หัวหน้าคณงานรับเรื่องเสนอผู้รับเหมาก่อสร้างและเจ้าของโครงการ เพื่อหาทางแก้ไขโดยทันที - ห้ามมิให้จอดรถบรรทุกตลอดแนวด้านหน้าพื้นที่โครงการ และบริเวณทางเข้า-ออก เพื่อมิให้วัสดุอุปกรณ์ที่จะขนย้ายตลอดจนตัวรถกีดขวางเส้นทางจราจรอันจะก่อให้เกิดความไม่สะดวกในการใช้เส้นทางของผู้อื่น 	
4.3 สุนทรียภาพ	<ul style="list-style-type: none"> - กิจกรรมในการก่อสร้างโครงการจะส่งผลทำให้เกิดมุมมองที่ไม่เหมาะสมต่อสุนทรียภาพในการมองเห็นของประชาชนผู้ผ่านไปมา 	<ul style="list-style-type: none"> - จัดเก็บอุปกรณ์ วัสดุ เครื่องมือ เครื่องจักร และเศษวัสดุ ให้เป็นระเบียบเรียบร้อย - ดูแลการก่อสร้างโครงการให้เป็นไปตามแบบที่ภูมิสถาปัตย์ได้ออกแบบไว้ - ติดตั้งรั้วที่มีสีเดียวกันล้อมรอบพื้นที่ก่อสร้าง โดยให้มีความสูงอย่างน้อย 3 เมตร เพื่อบดบังทัศนียภาพที่เกิดจากการก่อสร้าง - พิจารณาใช้ตัวหนอนแทนพื้นที่คอนกรีต เช่น ที่จอดรถจักรยานยนต์ ซึ่งน้ำสามารถซึมผ่านลงดิน ช่วยให้อลดความร้อน และเพิ่มความชุ่มชื้นของสภาพแวดล้อมได้ 	

ลงชื่อ.....

(นายระวิน สุพัตกุล)

ผู้ช่วยผู้อำนวยการการเคหะแห่งชาติ

ปฏิบัติราชการแทนผู้อำนวยการการเคหะแห่งชาติ

(...29 พฤศจิกายน 2561)



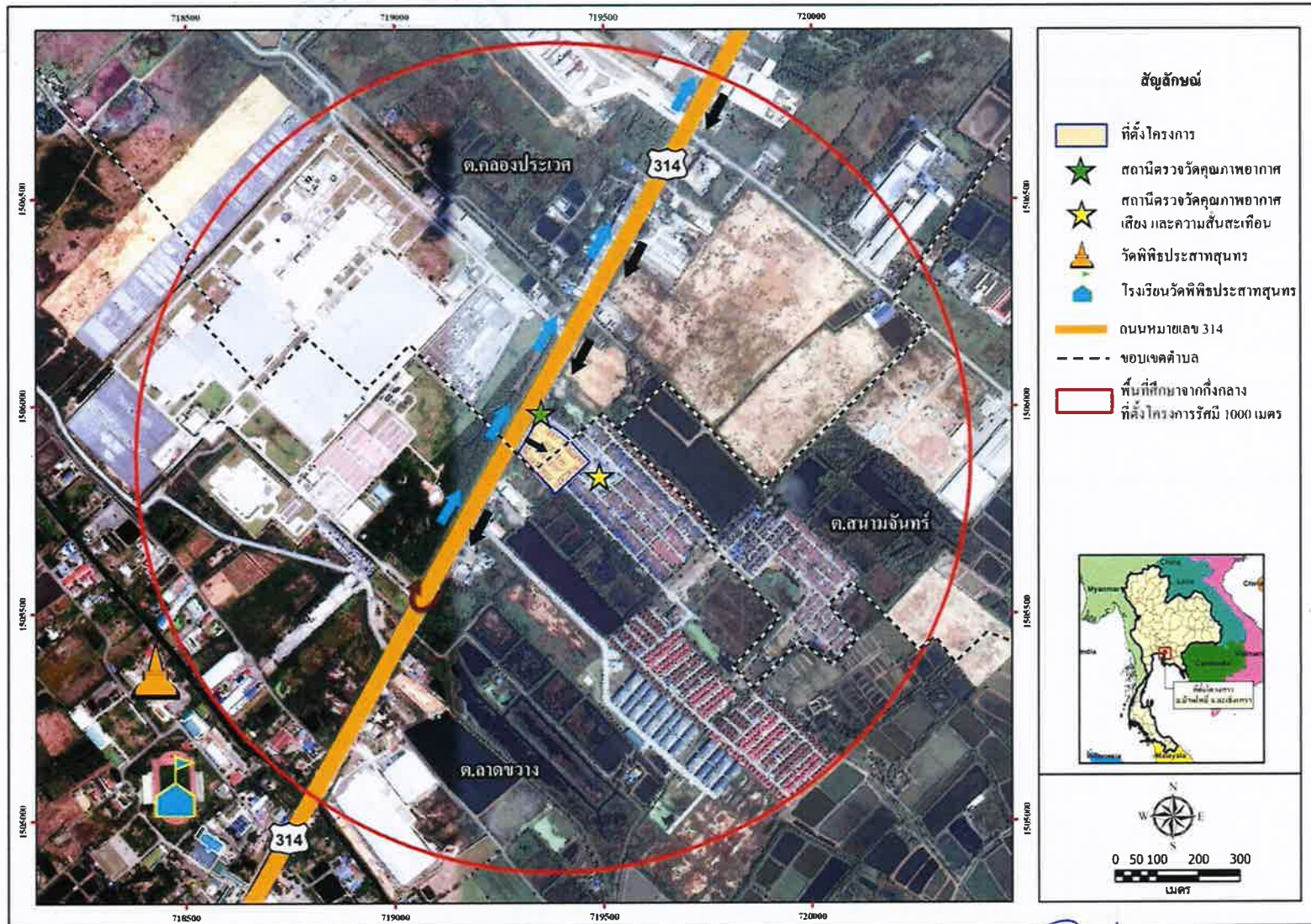
ลงชื่อ.....

(นายกนก เข็มนาถ)

ผู้อำนวยการด้านสิ่งแวดล้อม

บริษัท เอ็นริช คอนซัลแตนท์ จำกัด

(...1 พฤศจิกายน 2561)



รูปที่ 1 สถานีตรวจวัดคุณภาพอากาศของโครงการ

ลงชื่อ.....

(นายระวิน สุพัตกุล)

ผู้ช่วยผู้ว่าการการเคหะแห่งชาติ

ปฏิบัติราชการแทนผู้ว่าการการเคหะแห่งชาติ

(29 พฤศจิกายน 2561)



ลงชื่อ.....

(นายณก ขีมนาค)

ผู้อำนวยการด้านสิ่งแวดล้อม

บริษัท เอ็นริช คอนซัลแตนท์ จำกัด

(1 พฤศจิกายน 2561)



ภาพที่ 1 แสดงอาคารพักอาศัยด้านทิศใต้ที่อยู่ใกล้เคียงพื้นที่โครงการ

ลงชื่อ.....

(นายระวิน สุพัตกุล)

ผู้ช่วยผู้อำนวยการเคหะแห่งชาติ

ปฏิบัติราชการแทนผู้อำนวยการเคหะแห่งชาติ

(29 พฤศจิกายน 2561)



ลงชื่อ.....

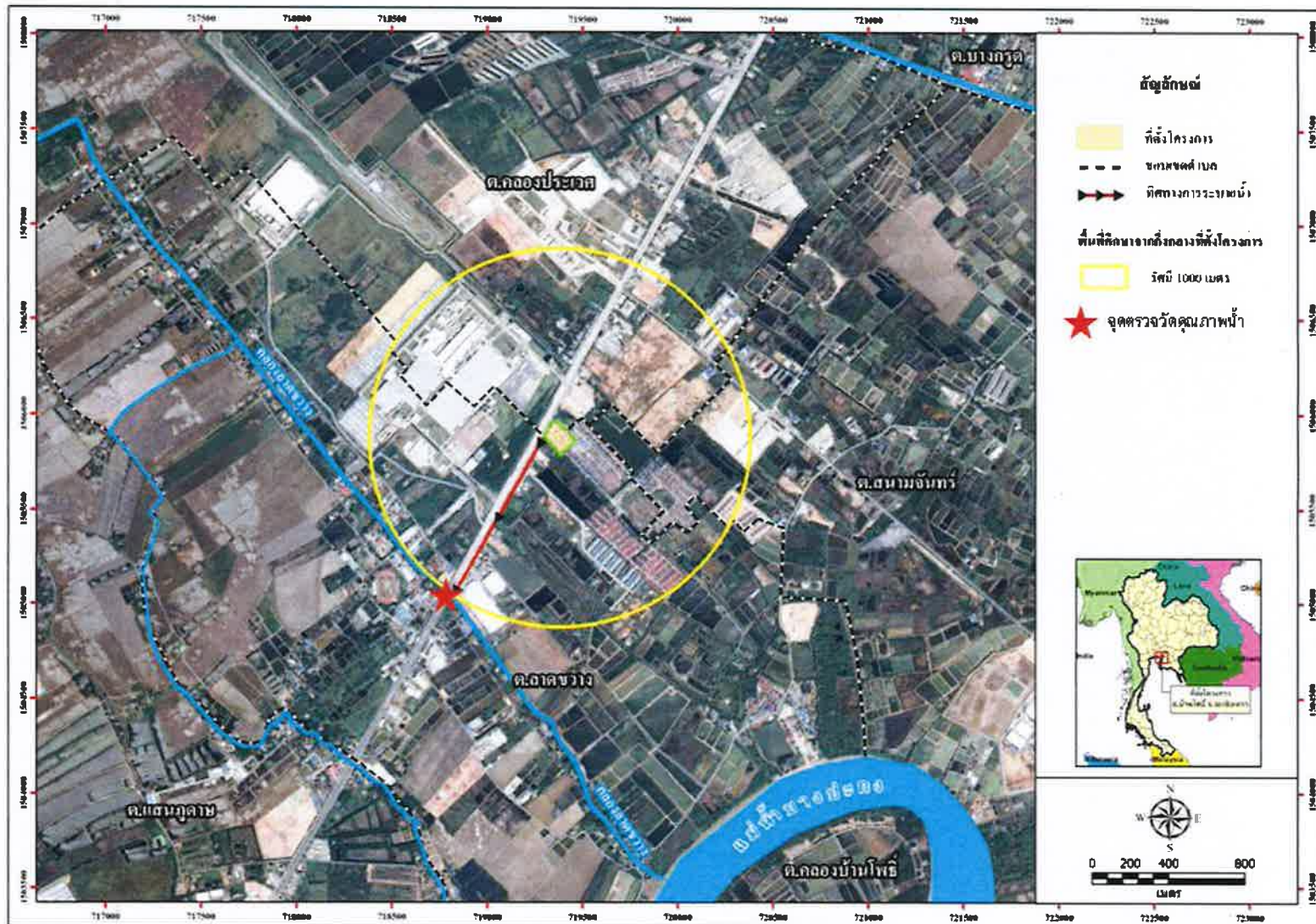
(นายกนก เขื่อนาค)

ผู้อำนวยการด้านสิ่งแวดล้อม

บริษัท เอ็นริช คอนซัลแตนท์ จำกัด

(..... พฤศจิกายน 2561)

Signature of Mr. Nong Keunak



ลงชื่อ.....

(นายระวิน สุพัตกุล)

ผู้ช่วยผู้อำนวยการการเคหะแห่งชาติ

ปฏิบัติราชการแทนผู้อำนวยการการเคหะแห่งชาติ

(...29 พฤศจิกายน 2561)



ลงชื่อ.....

(นายกนก เข็มมณ)

ผู้อำนวยการด้านสิ่งแวดล้อม

บริษัท เอ็นริช คอนซัลแตนท์ จำกัด

(... พฤศจิกายน 2561)

สัญลักษณ์	รายละเอียด
	ถังเก็บน้ำ ๔.๕ x ๑.๕ x ๑.๕ ม. พร้อมบันได ๔.๕ ม. สูงจากพื้นดินขึ้นบนถังเก็บน้ำ
	ท่อระบายน้ำที่เชื่อมต่อกับท่อระบายน้ำ ๑๕๐ มม. PVC ๓๓ 17 CLASS 5 SLOPE 1:200
	๑.๕ x ๑.๕ ม. RCP (TYPE 3) SLOPE 1:500
	MANHOLE ๑.๕ x ๑.๕ ม. WITH RC COVER ตามแบบงานวิศวกรรมโยธา
	SEWAGE MANHOLE ตามแบบงานวิศวกรรมโยธา
	MANHOLE ๑.๕ x ๑.๕ ม. WITH RC COVER
	ทิศทางน้ำไหล
	INLET ELEVATION
	OUTLET ELEVATION
	R.C. U-DITCH WITH COVER, SLOPE 1:500
	GREASE TRAP
	ถังเก็บน้ำใต้ดิน (UNDERGROUND WATER TANK)
	ถังบำบัดน้ำเสีย (WASTEWATER TREATMENT TANK) TYPE 1
	ชนิดการวาง - กองแบบไม่มีเติมอากาศ

ลงชื่อ.....
(นายระวิน สุพัตกุล)
ผู้ช่วยผู้จัดการโครงการเคหะแห่งชาติ
ปฏิบัติราชการแทนผู้จัดการโครงการเคหะแห่งชาติ
(๒๕ พฤศจิกายน ๒๕๖๑)



ผังสุขาภิบาลรอบอาคาร และระบบรวบรวมน้ำฝนและน้ำเสีย

มาตราส่วน 1:300

ลงชื่อ.....
(นายณก กิ่งมณฑล)
ผู้อำนวยการด้านสิ่งแวดล้อม
บริษัท เอ็นริช คอนซัลแตนท์ จำกัด
(๒๕ พฤศจิกายน ๒๕๖๑)

PIPE LINE POSITION
(AF) = PIPE ABOVE FLOOR
(BF) = PIPE BELOW FLOOR
(IF) = PIPE IN FLOOR
(IW) = PIPE IN WALL
(UC) = PIPE UPPER CEILING
(DW) = DOWN FEED
(UP) = UP FEED

หมายเหตุประกอบแบบ

- การติดตั้งอาคารและระบบระบายน้ำของอาคาร การประกอบเป็นชุดดำเนินการ ค่าใช้จ่ายเป็นหน่วยของผู้ออกแบบ
- การวางท่อระบายน้ำและท่อระบายน้ำจากอาคารและอาคารอื่น ๆ จากอาคารระบายน้ำไปยัง FLOAT VALVE ประสิทธิภาพ ไม่ควรเกินค่าความความดัน โดยจะต้องตรวจสอบกับงานก่อสร้างอื่น ๆ ให้สอดคล้องกัน
- ผู้รับจ้างต้องจัดทำแบบ AS-BUILT DRAWING และส่งมอบแบบระบายน้ำ, ค่าแรงและค่าวัสดุให้เจ้าของโครงการ 1 ชุด และแบบระบายน้ำให้เจ้าของโครงการ 3 ชุด
- แนวท่อระบายน้ำ - ท่อระบายน้ำ ซึ่งวางอยู่ในแนบแบบก่อสร้างนี้ เว้นแต่จะได้อนุญาตจากวิศวกรแล้ว แต่การเปลี่ยนแปลงค่าการจะได้อนุญาตให้วิศวกรเขียนแบบระบายน้ำที่ระบายน้ำและระบบระบายน้ำ และผู้รับจ้างต้องจัดทำ SHOP DRAWING แบบระบายน้ำให้วิศวกรเขียนแบบระบายน้ำ
- ค่าระดับ +0.00 ที่ปรากฏในแนบแบบระบายน้ำของโครงการนี้ มีค่าเท่ากับค่าระดับ +0.00 ในแบบสถาปัตย์กรรมและค่าเท่ากับค่าระดับ +10.00 ในแบบวิศวกรรมโยธา

รูปที่ 4 จุดเก็บตัวอย่างคุณภาพน้ำทิ้ง



การเคหะแห่งชาติ
NATIONAL HOUSING AUTHORITY

ฝ่ายพัฒนาโครงการเคหะแห่งชาติ
กองสถาปัตยกรรมและสิ่งแวดล้อมโครงการเคหะแห่งชาติ

โครงการอาคารเช่าสำหรับผู้มีรายได้น้อย
จังหวัดฉะเชิงเทรา (บางปะกง)

ต้นแบบ :

ประเภทงาน :

สถาปนิก :

จิระ ภาณุพงศ์ ๓-๓๓ 7531

นักวางผังเมือง ๓-๓๓ 17258

วิศวกรโครงสร้าง :

ณัฐกร ธีรธรรม ๓-๓๓ 53988

เขียนแบบ ๓-๓๓ 10037

วิศวกรไฟฟ้า :

สิทธิเดช วัฒนสุข ๓-๓๓ 19528

วิศวกรสุขาภิบาล :

ณัฐกร ธีรธรรม ๓-๓๓ 39731

วิศวกรสุขาภิบาล :

ณัฐกร ธีรธรรม ๓-๓๓ 133

นักเขียนแบบ ๓-๓๓ 885

วิศวกรเครื่องกล :

ปริญ โปษสงคราม ๓-๓๓ 34685

นักเขียนแบบ ๓-๓๓ 133

นักเขียนแบบ ๓-๓๓ 885

วิศวกรเครื่องกล :

ปริญ โปษสงคราม ๓-๓๓ 34685

นักเขียนแบบ ๓-๓๓ 133

นักเขียนแบบ ๓-๓๓ 885

วิศวกรเครื่องกล :

ปริญ โปษสงคราม ๓-๓๓ 34685

นักเขียนแบบ ๓-๓๓ 133

นักเขียนแบบ ๓-๓๓ 885

วิศวกรเครื่องกล :

ปริญ โปษสงคราม ๓-๓๓ 34685

นักเขียนแบบ ๓-๓๓ 133

นักเขียนแบบ ๓-๓๓ 885

วิศวกรเครื่องกล :

ปริญ โปษสงคราม ๓-๓๓ 34685

นักเขียนแบบ ๓-๓๓ 133

นักเขียนแบบ ๓-๓๓ 885

วิศวกรเครื่องกล :

ปริญ โปษสงคราม ๓-๓๓ 34685

นักเขียนแบบ ๓-๓๓ 133

นักเขียนแบบ ๓-๓๓ 885